

Инструкция по подключению рабочих мест и брокерских систем к «Игровому серверу» Срочного Рынка.

Содержание:

1. Установка клиентского рабочего места.
2. Требования к настройкам межсетевого экрана (Firewall) со стороны клиентов.
3. Техническая поддержка.

1. Установка клиентского рабочего места.

- 1.1. Загрузить файл по ссылке http://www.s-pimex.ru/gsf_rm/visual_c.zip и распаковать его. Запустить установочный файл в соответствии с разрядностью своей операционной системы Windows (для 32-разрядной - vcredist_x86.exe, для 64-разрядной - vcredist_x64.exe).
- 1.2. Загрузить файл по ссылке http://www.s-pimex.ru/gsf_rm/ftc.zip и распаковать его в каталог на **локальном** жестком диске. Например в C:\FTC\.

Внимание!

Не устанавливайте программное обеспечение рабочего места участника торгов на сетевые диски или сменные носители.

- 1.3. Запустить клиентскую часть из папки C:\FTC\FTC.exe
- 1.4. В появившемся окне в меню выбрать «Сеанс» и «Подключиться». Ввести имя пользователя и пароль.

Примечание: Рабочее место самостоятельно проверяет наличие обновлений на сайте биржи. Если будет обнаружена новая версия рабочего места, то пользователю будет предложен выбор – устанавливать обновления или нет. Рекомендуется по возможности всегда устанавливать обновления. Предыдущая версия исполняемого файла FTC.EXE будет сохранена с именем OldExecutable.bak.

Внимание!

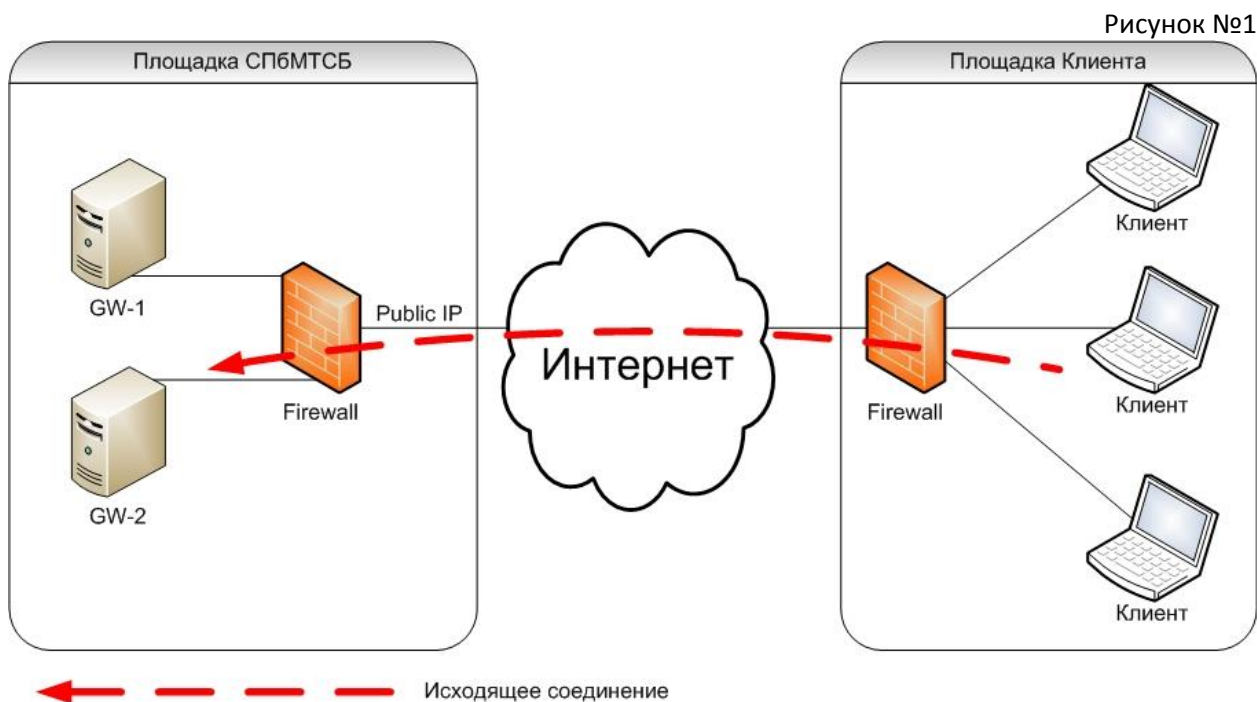
Сразу после установки обновления запускается СТАРОЕ рабочее место. Для запуска обновленного рабочего места нужно выйти из программы и запустить ее снова.

2. Требования к настройкам межсетевого экрана (Firewall) со стороны клиентов.

Подключение может осуществляться при помощи клиентского рабочего места (РМ) и с использованием брокерских систем (БС).

Для связи с торговой системой используются TCP и UDP протоколы с фиксированными портами.

2.1. Общая схема подключения представлена на рисунке 1.



2.2. Публичный IP адрес торговой системы для подключения рабочих мест и брокерских систем:

- Public IP: 213.247.251.149

2.3. Используемые протоколы и порты:

Общие порты для обоих типов подключения (РМ и БС):

- TCP порт 80 для проверки и загрузки обновлений РМ с сайта биржи

Для подключения рабочих мест (РМ):

- TCP/UDP порт 35552 (транзакционный)

- TCP/UDP порт 35553 (информационный)

Для подключения брокерских систем (БС):

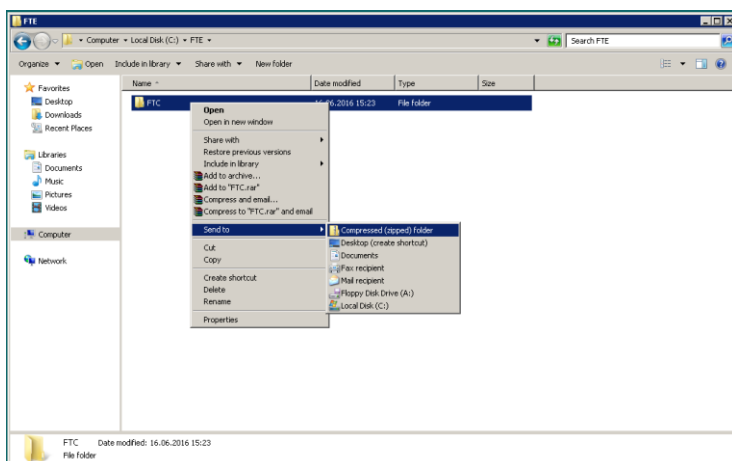
- TCP/UDP порт 35554 (транзакционный)

- TCP/UDP порт 35555 (информационный)

3. Техническая поддержка.

При возникновении технических проблем соберите журналы работы и настройки рабочего места участника торгов. Для этого упакуйте каталог с рабочим местом в файл каким-либо архиватором,

(см. рисунок ниже) и пришлите его на адрес электронной почты it911@spimex.com с кратким описанием проблемы.



По техническим вопросам помимо электронной почты it911@spimex.com можно обращаться по телефону +7 (495) 380-04-10.