

# **Руководство по использованию функционала Рабочего места Участника торгов для автоматизированного мониторинга, контроля и формирования заявок**

---

В рабочем месте Участника торгов (далее – РМ УТ) реализована система автоматизированного мониторинга, контроля и формирования заявок в товарных секциях АО «СПБМТСБ». Реализованы следующие способы контроля и формирования заявок (далее – Правила):

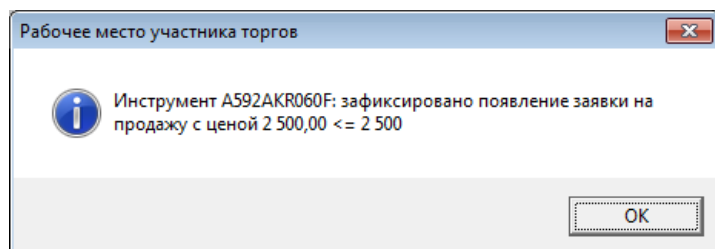
- Мониторинг;
- Полное исполнение;
- Авто-ввод заявки с заданными параметрами;
- «Айсберг-заявка».

## **Описание Правил системы автоматизированного мониторинга, контроля и формирования заявок**

### **1. Способ контроля заявок «Мониторинг»**

«Мониторинг» – способ оповещения пользователя о появлении в СЭТ заявки определенной направленности и цены, поставленной другими Участниками торгов.

При создании данного Правила необходимо определить инструмент и параметры (направленность и цену) «Иницирующей заявки» (здесь и далее «Иницирующая заявка» – активная заявка в очереди заявок, при появлении которой в СЭТ будет срабатывать Правило). В результате появления в очереди соответствующих заявок (цена заявки на покупку в очереди должна быть больше либо равной значению «Цена иницирующей заявки», цена заявки на продажу в очереди должна быть меньше либо равной значению «Цена иницирующей заявки»), срабатывает контроль, выдается сообщение о выполнении Правила, сопровождающееся звуковым оповещением\* и открывается таблица «Окно котировок».



\*Звуковое оповещение по умолчанию отключено. Для активирования оповещения необходимо зайти в меню «Настройки» – «Параметры» – «Мониторинг» и выбрать звуковой файл в формате .wav

### **2. Способ контроля заявок «Полное исполнение»**

Данный способ используется, если необходимо заключить договор (договоры) на определенный объем по выбранному инструменту. В настройке Правила указывается объем выставляемой собственной заявки и цена «Иницирующей заявки» («худшая» цена, по которой должна быть удовлетворена собственная заявка). Как только во встречной очереди заявок набирается требуемый объем по ценам, не хуже цены «Иницирующей заявки», Правило срабатывает, и в СЭТ подается безадресная заявка определенного объема с условием исполнения «Все или отклонить».

В случае исполнения заявки заключаются договор необходимого объема (либо несколько договоров по стандартному алгоритму совершения договоров) по цене (ценам) не хуже, чем указано в Правиле. Правило

получает статус «Исполнено». В противном случае (если поданная в СЭТ по Правилу заявка не может быть удовлетворена полностью) заявка отклоняется, Правило получает статус «Неактивно».

### 3. Способ контроля заявок «Авто-ввод заявки с заданными параметрами»

«Авто-ввод заявки с заданными параметрами» позволяет автоматически поставить в СЭТ безадресную заявку с заданными в Правиле параметрами. Должны быть заданы следующие параметры: инструмент, направленность заявки, цена, объем, условие исполнения («Поставить в очередь» или «Все или отклонить»). Также необходимо задать цену «Иницирующей заявки».

Заявка НА ПОКУПКУ вводится, если в очереди заявок появилась заявка НА ПРОДАЖУ, цена которой меньше либо равна цене «Иницирующей заявки».

Заявка НА ПРОДАЖУ вводится, если в очереди заявок появилась заявка НА ПОКУПКУ, цена которой больше либо равна цене «Иницирующей заявки».

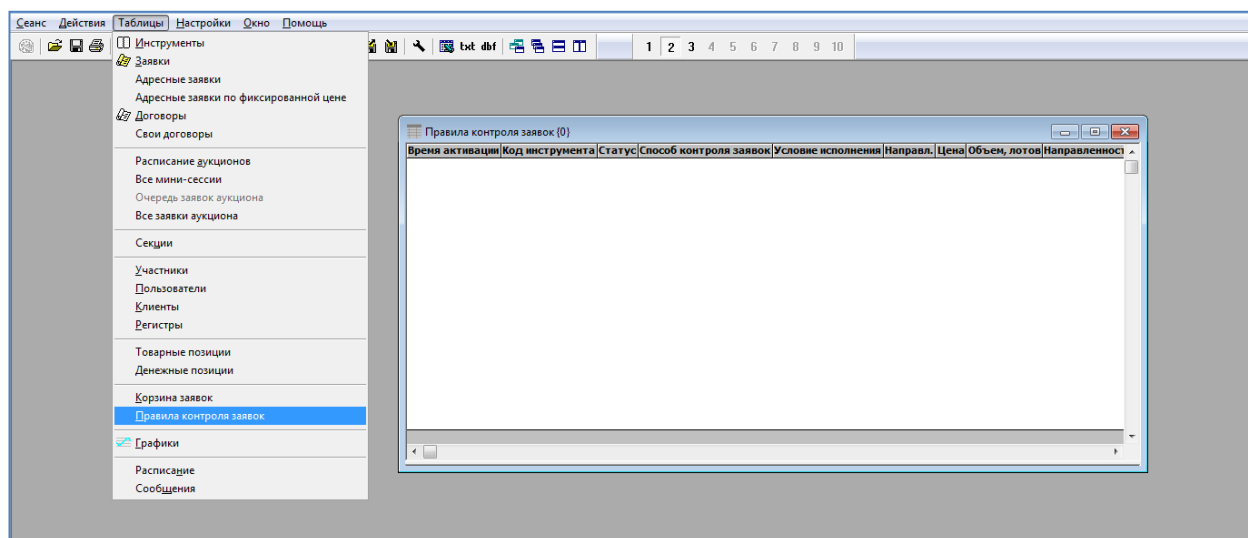
### 4. Способ контроля заявок «Айсберг-заявка»

Способ позволяет выставлять по заданному инструменту не весь объем заявки одновременно, а выставлять по частям, одинаковыми порциями. Первая безадресная заявка подается сразу после активации Правила, очередная порция («Видимый объем заявки») автоматически выставляется либо сразу после полного удовлетворения предыдущей заявки, либо через заданный промежуток времени («Время задержки»). Правило получает статус «исполнено», если в СЭТ выставлены заявки на весь объем, указанный в Правиле.

Для каждого из способов контроля заявок доступна возможность установки времени активации Правила. Для этого необходимо в поле «Время активации правила» установить желаемое время активации правила и нажать кнопку «Отложенная активация».

## Отображение Правил в таблицах АРМ

1. Для создания Правил в РМ УТ необходимо в меню «Таблицы» открыть таблицу «Правила контроля заявок».



При первом открытии таблица «Правила контроля заявок» не содержит записей. Таблица содержит следующие значимые при установлении Правила колонки:

Название колонки	Описание поля (Комментарий)
------------------	-----------------------------

Время активации	Время активации Правила
Код инструмента	Инструмент, для которого установлено Правило
Статус	Статус Правила (цвет ячейки изменяется в зависимости от статуса): <ul style="list-style-type: none"> <li>• Активно – зеленый;</li> <li>• Неактивно – розовый;</li> <li>• Исполнено – фиолетовый.</li> </ul>
Способ контроля заявок	Установленное Правило: <ul style="list-style-type: none"> <li>• Мониторинг;</li> <li>• Полное исполнение;</li> <li>• Авто-ввод заявки;</li> <li>• Айсберг-заявка.</li> </ul>
Условие исполнения	Условие исполнения заявки Правила: <ul style="list-style-type: none"> <li>• Поставить в очередь;</li> <li>• Все или отклонить.</li> </ul>
Направленность	Направленность собственной заявки, выставяемой в СЭТ: <ul style="list-style-type: none"> <li>• Покупка;</li> <li>• Продажа.</li> </ul>
Цена	Цена собственной заявки, выставяемой в СЭТ (заполняется для правил «Айсберг-заявка» и «Авто-ввод заявки с заданными параметрами»)
Объем, лотов	Объем собственной заявки, выставяемой в СЭТ
Направленность инициирующей заявки	Направленность заявки в очереди заявок, при появлении которой в СЭТ будет срабатывать Правило. Заполняется для Правил: <ul style="list-style-type: none"> <li>• Мониторинг;</li> <li>• Авто-ввод заявки с заданными параметрами.</li> </ul>
Цена инициирующей заявки	Правило будет срабатывать при появлении в очереди заявок Заявки по указанной цене или лучше. Заполняется для Правил: <ul style="list-style-type: none"> <li>• Мониторинг;</li> <li>• Полное исполнение;</li> <li>• Авто-ввод заявки.</li> </ul>
Видимое кол-во (в лотах)	Видимый объем собственной заявки, выставяемой в СЭТ. Заполняется только для правила «Айсберг-заявка».
Время задержки	Промежуток времени между исполнением заявки и выставлением новой заявки в соответствии с Правилom «Айсберг-заявка». Заполняется только для указанного правила (для остальных Правил по умолчанию заполнено значением 0:00:00)
Время завершения	Время перехода Правила в статус «Исполнено»
Остаток, лотов	Количество невыставленных лотов для «Айсберг-заявки»
Код участника торгов	Код участника торгов
Код позиционного товарного регистра	Код регистра, с которого будет выставлена заявка в соответствии и Правилom
Код позиционного денежного регистра	Код регистра, с которого будет выставлена заявка в соответствии и Правилom
Код пользователя	Код пользователя, создавшего Правило
Код клиента	Код клиента, от имени которого выставяется заявка (либо код участника торгов, если нет клиентов)

Остальные колонки таблицы аналогичны колонкам таблиц АРМ. Колонки таблицы можно отобразить/скрыть, используя стандартные методы настойки АРМ.

В контекстном меню таблицы предусмотрены средства для работы с записями таблицы: «Добавить», «Редактировать», «Удалить», «Активировать», «Отключить», «Активировать все», «Отключить все», «Очистить таблицу».

2. В РМ УТ в таблицу «Заявки» добавлена колонка «Заявка автоматизированной системы». Если заявка подана в СЭТ с помощью Правил, активизирующих автоматизированную подачу заявки системой – колонка заполнена значением «Да», для заявок, поданных УТ вручную – ячейка не заполняется.
3. В таблицы «Договоры» и «Свои Договоры» РМ УТ добавлены колонки «Заявка автоматизированной системы на продажу» и «Заявка автоматизированной системы на покупку». Заполнение этих колонок аналогично заполнению колонки в таблице «Заявки». Значения в этих колонках заполняются только для собственных заявок, которые привели к совершению договоров. Данный признак для заявок контрагентов не заполняется. Новые поля по умолчанию скрыты.

### Настройка Правил системы автоматизированного мониторинга, контроля и формирования заявок

Настройка Правил осуществляется добавлением/редактированием правил контроля заявок с помощью формы «Добавление правила контроля». Окно формы вызывается при выборе пункта «Добавить» контекстного меню таблицы РМ УТ «Правила контроля заявок». Доступ к контекстному меню производится при нажатии Правой кнопкой мыши на пустой области таблицы. Также вызвать форму «Добавление правила контроля» можно из таблицы «Инструменты», для этого необходимо выбрать инструмент, нажать по нему правой кнопкой мыши и выбрать пункт «Добавить правило контроля» и «Окно котировок», где необходимо нажать правой кнопкой мыши в любой области таблицы и выбрать пункт «Добавить правило контроля».

Окно формы является блокирующим (располагается поверх всех окон и, пока это окно не закрыто, другие действия недоступны, по аналогии с Формой ввода заявок).

The screenshot shows a window titled "Добавление правила контроля" (Add Control Rule). It contains several sections of input fields:

- Participant Information:**
  - Участник торгов: 00С012160000
  - Трейдер: U00C01216T01
  - Клиент: (empty)
  - Участник клиринга: 00P012160000
  - Номер товарного позиционного регистра: (empty)
  - Номер денежного позиционного регистра: (empty)
  - Инструмент: (empty)
- Control Method:**
  - Способ контроля заявок: Полное исполнение
  - Направленность инициирующей заявки:  Купить  Продать
  - Направленность своей заявки:  Купить  Продать
  - Условие исполнения: Все или отклонить
- Financial Parameters:**
  - Цена инициирующей заявки (за нат. ед.): 0
  - Цена (за нат. ед.): 0
  - Цена (за лот): 0,00
  - Кол-во (в лотах): 0
  - Сумма: 0,00
  - Объем (нат. ед.): 0
  - Видимое кол-во (в лотах): 0
  - Время задержки: 0:00:00
- Other Settings:**
  - Территориальный код: (empty)
  - Комментарий: (empty)
  - Обеспечение деньгами
  - Размер обеспечения: 0,00
  - Время активации правила: 0:00:00
- Buttons:**
  - Активировать немедленно
  - Отложенная активация
  - Отмена

Набор доступных для редактирования полей зависит от выбранного способа контроля заявок:

Наименование	Описание	Доступность для изменения
Участник торгов	Поле заполнено по умолчанию кодом Участника торгов	Информационное поле.
Трейдер	Поле заполнено по умолчанию кодом пользователя	Информационное поле.

Клиент	Выбирается из раскрывающегося списка. При отсутствии клиентов по умолчанию заполнено наименованием и кодом Участника торгов	Не активно, если в поле «Способ контроля заявок» выбрано «Мониторинг»
Участник клиринга	Поле заполняется кодом Участника клиринга автоматически в зависимости от выбранных позиционных регистров	Информационное поле
Код позиционного товарного счета	Выбирается из раскрывающегося списка. В списке указывается код товарного счета (регистра), который соответствует выбранному Участнику или клиенту. Если у Участника только один счет, то в поле он указан по умолчанию.	Не активно, если в поле «Способ контроля заявок» выбрано «Мониторинг»
Код позиционного денежного счета	Выбирается из раскрывающегося списка. В списке указывается код денежного счета (регистра), который соответствует выбранному Участнику или клиенту. Если у Участника только один счет, то в поле он указан по умолчанию.	Не активно, если в поле «Способ контроля заявок» выбрано «Мониторинг»
Инструмент	Инструмент, для которого устанавливается Правило.	
Способ контроля заявок	Список значений: <ul style="list-style-type: none"> <li>• Полное исполнение;</li> <li>• Мониторинг;</li> <li>• Авто-ввод заявки с заданными параметрами;</li> <li>• Айсберг-заявка.</li> </ul>	
Цена инициирующей заявки:	Цена активной заявки в очереди заявок, при появлении которой в СЭТ будет срабатывать Правило	Доступно только при способе контроля: <ul style="list-style-type: none"> <li>• Мониторинг;</li> <li>• Авто-ввод заявки с заданными параметрами;</li> <li>• Полное исполнение.</li> </ul>
Направленность инициирующей заявки	Допустимые значения: <ul style="list-style-type: none"> <li>• Покупка;</li> <li>• Продажа.</li> </ul>	Доступно только при способе контроля: <ul style="list-style-type: none"> <li>• Мониторинг;</li> <li>• Авто-ввод заявки с заданными параметрами.</li> </ul>
Направленность своей заявки	Допустимые значения: <ul style="list-style-type: none"> <li>• Покупка;</li> <li>• Продажа.</li> </ul>	Доступно только при способе контроля: <ul style="list-style-type: none"> <li>• Полное исполнение;</li> <li>• Авто-ввод заявки с заданными параметрами;</li> <li>• Айсберг-заявка.</li> </ul>
Условие исполнения	Условие исполнения заявки. <ul style="list-style-type: none"> <li>• Поставить в очередь;</li> <li>• Все или отклонить.</li> </ul>	Доступно только при способе контроля: «Авто-ввод заявки с заданными параметрами»
Цена (за нат. ед.)	Цена, по которой будет выставлена заявка по установленному Правилу.	Доступно только при способе контроля: <ul style="list-style-type: none"> <li>• Авто-ввод заявки с заданными параметрами;</li> <li>• Айсберг-заявка.</li> </ul>
Сумма	Информационное поле, рассчитывается автоматически	

Кол-во (в лотах)	Количество лотов в заявке	Доступно только при способе контроля: <ul style="list-style-type: none"> <li>• Полное исполнение;</li> <li>• Авто-ввод заявки с заданными параметрами;</li> <li>• Айсберг-заявка.</li> </ul>
Объем (нат. ед.)	Информационное поле, рассчитывается автоматически	
Видимое кол-во (в лотах)	Объем активной заявки, выставяемый в очередь заявок для исполнения Правила «Айсберг-заявка». Поле неактивно до заполнения поля «Кол-во (в лотах)»	Доступно только при способе контроля: Айсберг-заявка.
Время задержки	Указывается время, по истечению которого будет выставлена следующая за исполненной заявкой заявка. Время отсчитывается от времени исполнения предыдущей заявки, поставленной в рамках исполнения данного Правила. Если указано значение 00:00, то заявка выставляется сразу без задержки.	Доступно только при способе контроля: Айсберг-заявка.
Территориальный код	Используется для инструментов секции «Газ природный»	
Размер обеспечения:	Информационное поле, рассчитывается автоматически.	
Обеспечение деньгами	По умолчанию для заявок на продажу установлено обеспечение товаром.	Доступно только при способе контроля: <ul style="list-style-type: none"> <li>• Полное исполнение;</li> <li>• Авто-ввод заявки с заданными параметрами;</li> <li>• Айсберг-заявка.</li> </ul>
Время активации правила	Поле для установки времени активации Правила	Доступно для всех способов контроля
Комментарий:	Поле для ввода текста	

## Порядок работы с системой автоматизированного мониторинга, контроля и формирования заявок

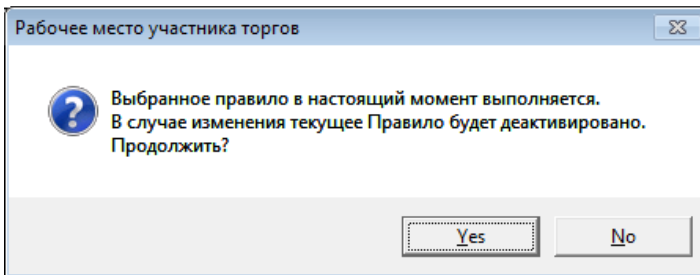
### 1. Добавление/редактирование Правила без его активации:

После добавления/редактирования Правила при нажатии кнопки «Отложенная активация» Правило добавляется в таблицу «Правила контроля заявок» со статусом «Неактивно». Для начала выполнения Правила необходимо его АКТИВИРОВАТЬ (из контекстного меню) либо, если установлено время активации Правила, то оно активируется автоматически в установленное время;

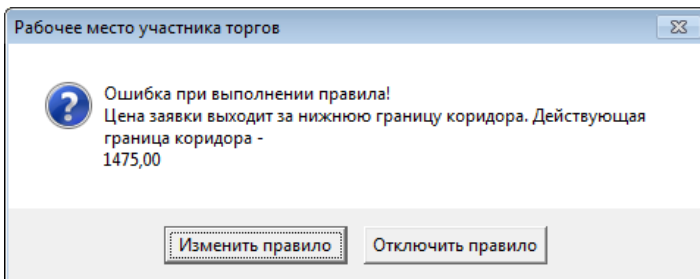
### 2. Добавление/редактирование Правила с его активацией:

После добавления/редактирования Правила при нажатии кнопки «Активировать немедленно» Правило добавляется в таблицу «Правила контроля заявок» со статусом «Активно», и НЕМЕДЛЕННО начинается выполнение Правила.

3. Активное правило срабатывает только один раз, после срабатывания получает статус «Исполнено» (либо «Неактивно», если исполнение привело к ошибке), для дальнейшей работы необходимо создать новое Правило.
4. Редактирование Правила.
  - a. Если Правило, которое необходимо изменить, в настоящее время выполняется (имеет статус «Активно»), то при редактировании Правила (после подтверждения операции в диалоговом окне) оно будет деактивировано (получит статус «Неактивно»), затем будет открыта форма «Добавление правила контроля» с данными редактируемого Правила. Отредактированное Правило можно «Активировать немедленно» или выбрать «Отложенная активация».



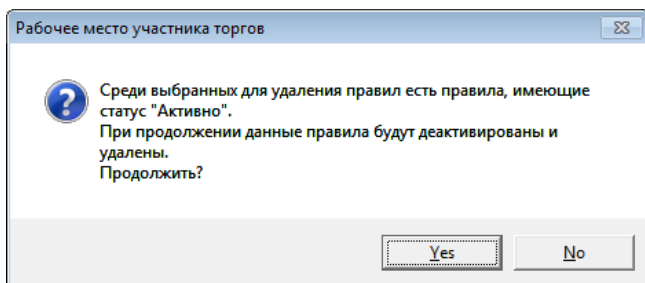
- b. Если Правило, которое необходимо отредактировать, неактивно, то открывается форма «Добавление правила контроля» с данными редактируемого Правила. Отредактированное Правило можно «Активировать немедленно» или выбрать «Отложенная активация».
5. Если поданная Правилем заявка была отклонена СЭТ с ошибкой (например, при нехватке гарантийного обеспечения или нарушения границы коридора цены), выдается сообщение об ошибке, и появляется возможность отключить или изменить Правило.



«Изменить Правило» – редактирование Правила;  
«Отключить Правило» – Правило получает статус «Неактивно».

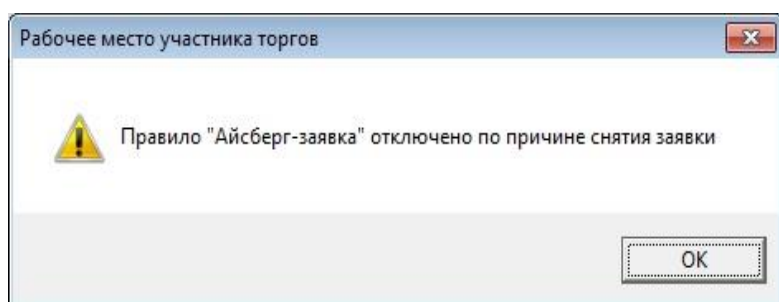
Если очередная заявка Правила «Айсберг-заявка» отклоняется с ошибкой, и пользователь выбирает пункт «Изменить Правило», то в открываемой форме «Добавление правила контроля» поле «Кол-во (в лотах)» будет заполнено значением с учетом поданных заявок в рамках исполнения Правила.

6. Удаление выбранного Правила:
  - a. Если Правило, которое необходимо удалить, в настоящее время выполняется (имеет статус «Активно»), то при его удалении (после подтверждения операции в диалоговом окне) оно будет деактивировано (получит статус «Неактивно») и затем удаляется из таблицы. Активные заявки, поданные в систему по данному Правилу, не отменяются («Авто-ввод заявки», «Айсберг-заявка»)



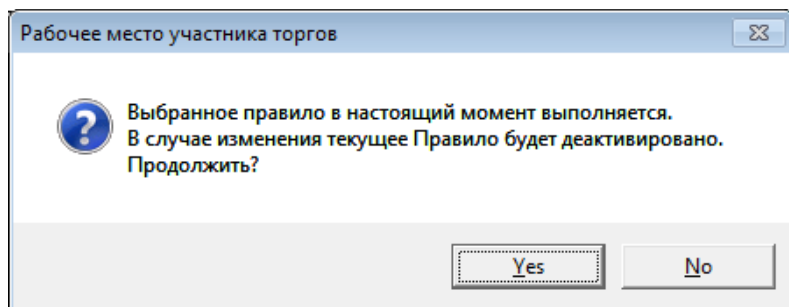
b. Если статус Правила «Неактивно», Правило удаляется из Таблицы.

7. Своя заявка, выставляемая по Правилам «Полное исполнение», «Авто-ввод заявки с заданными параметрами», ВСЕГДА является встречной заявкой к «Иницирующей заявке». Выставление заявок, однонаправленных к «Иницирующей заявке», не допускается.
8. Особенности работы Правила «Айсберг-заявка».
  - a. При снятии пользователем очередной заявки, выставленной в рамках исполнения Правила «Айсберг-заявка», выдается следующее сообщение:



Заявка снимается, правило получает статус «Неактивно». Для продолжения выставления заявок надо создать новое Правило (с учетом уже исполненного объема).

b. При редактировании Правила при наличии активных заявок выдается сообщение:



Выставленная заявка автоматически НЕ СНИМАЕТСЯ.

9. При отключении и последующем подключении АРМ в ходе торговой сессии созданные в этот день Правила сохраняются в таблице «Правило контроля заявок» со статусом «Неактивно»;
10. Правила, установленные в течение предыдущей торговой сессии, не сохраняются.

### **ВНИМАНИЕ!**

**К заявкам, поданным в СЭТ посредством системы автоматизированного мониторинга, контроля и формирования заявок и НЕ приведшим к заключению договора, также как и к заявкам, поданным без использования системы автоматизированного мониторинга, контроля и формирования заявок, применяется начисление дополнительной платы в соответствии с п.**



**2.1.4 ст. 2. «Тарифы Биржи в секциях товарного рынка» Тарифного сборника АО «СПбМТСБ» (1500 российских рублей за каждую заявку в случае подачи одним участником торгов по одному инструменту в течение одного торгового дня заявок, не приведших к заключению договора, в количестве от 51-ой и более).**

Действующий тарифный сборник доступен на сайте АО «СПбМТСБ»  
<http://spimex.com/participant/tariff/>