

# **Руководство по использованию функционала Рабочего места Участника торгов для автоматизированного мониторинга, контроля и формирования заявок**

---

В Автоматизированном рабочем месте Участника торгов (далее – АРМ УТ) начиная с версии 2.0.0.13. реализована система автоматизированного мониторинга, контроля и формирования заявок в товарных секциях АО «СПБМТСБ». Реализованы следующие способы мониторинга, контроля и формирования заявок (далее – Правила):

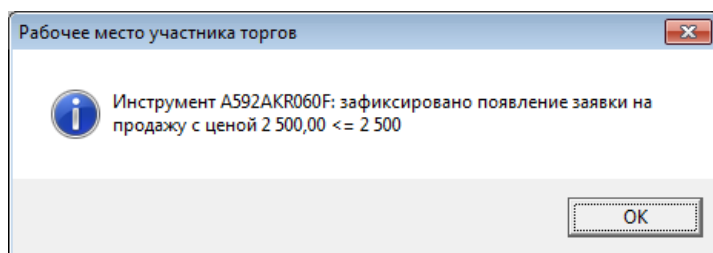
- Мониторинг;
- Полное исполнение;
- Авто-ввод заявки с заданными параметрами;
- Айсберг-заявка.

## **Описание Правил системы автоматизированного мониторинга, контроля и формирования заявок**

### **1. Способ контроля заявок «Мониторинг»**

«Мониторинг» – способ оповещения пользователя о появлении в СЭТ заявки определенной направленности и цены, поставленной другими Участниками торгов.

При создании данного Правила необходимо определить инструмент и параметры (направленность и цену) «Иницилирующей заявки» (здесь и далее «ИНИЦИИРУЮЩАЯ ЗАЯВКА» – активная заявка в очереди заявок, при появлении которой в СЭТ будет срабатывать Правило). В результате появления в очереди соответствующих заявок (цена заявки на покупку в очереди должна быть больше либо равной значению «Цена иницилирующей заявки», цена заявки на продажу в очереди должна быть меньше либо равной значению «Цена иницилирующей заявки»), срабатывает контроль, выдается сообщение о выполнении Правила, сопровождающееся звуковым оповещением.



Звуковое оповещение по умолчанию отключено. Для активирования оповещения необходимо зайти в меню «Настройки» – «Параметры» – «Мониторинг» и выбрать звуковой файл в формате .wav

### **2. Способ контроля заявок «Полное исполнение»**

Данный способ используется, если необходимо заключить договор (договоры) на определенный объем по выбранному инструменту. В настройке Правила указывается объем выставленной собственной заявки и цена «Иницилирующей заявки» («худшая» цена, по которой должна быть удовлетворена собственная заявка). Как только во встречной очереди заявок набирается требуемый объем по ценам, не хуже цены «Иницилирующей заявки», Правило срабатывает, и в СЭТ подается безадресная заявка определенного объема с условием исполнения «Все или отклонить».

В случае исполнения заявки заключаются договор необходимого объема (либо несколько договоров по стандартному алгоритму совершения договоров) по цене (ценам) не хуже, чем указано в Правиле. Правило получает статус «Исполнено». В противном случае (если поданная в СЭТ по Правилу заявка не может быть удовлетворена полностью) заявка отклоняется, Правило получает статус «Неактивно».

### 3. Способ контроля заявок «Авто-ввод заявки с заданными параметрами»

«Авто-ввод заявки с заданными параметрами» позволяет автоматически поставить в СЭТ безадресную заявку с заданными в Правиле параметрами. Должны быть заданы следующие параметры: инструмент, направленность заявки, цена, объем, условие исполнения («Поставить в очередь» или «Все или отклонить»).

Также необходимо задать цену «Иницирующей заявки».

Заявка НА ПОКУПКУ вводится, если в очереди заявок появилась заявка НА ПРОДАЖУ, цена которой меньше либо равна цене «Иницирующей заявки».

Заявка НА ПРОДАЖУ вводится, если в очереди заявок появилась заявка НА ПОКУПКУ, цена которой больше либо равна цене «Иницирующей заявки».

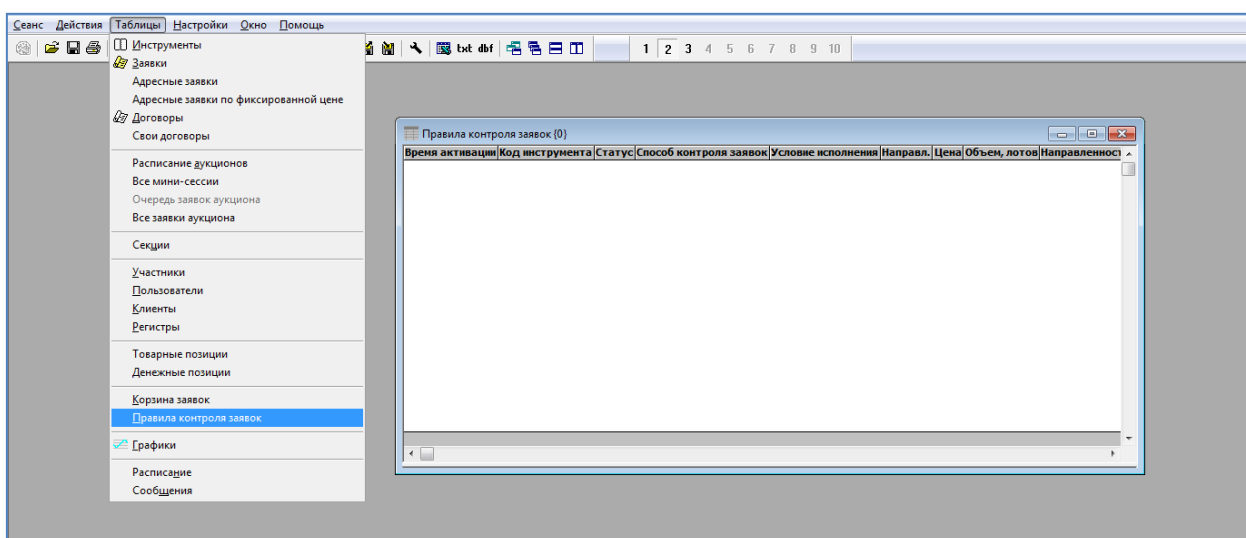
### 4. Способ контроля заявок «Айсберг-заявка»

Способ позволяет выставлять по заданному инструменту не весь объем заявки одновременно, а выставлять по частям, одинаковыми порциями. Первая безадресная заявка подается сразу после активации Правила, очередная порция («Видимый объем заявки») автоматически выставляется либо сразу после полного удовлетворения предыдущей заявки, либо через заданный промежуток времени («Время задержки»).

Правило получает статус «исполнено», если в СЭТ выставлены заявки на весь объем, указанный в Правиле.

## Отображение Правил в таблицах АРМ

1. Для создания Правил в АРМ УТ в пункт меню «Таблицы» добавлена новая таблица «Правила контроля заявок».



При первом открытии обновленного АРМ УТ таблица «Правила контроля заявок» не содержит записей.

Таблица содержит следующие значимые при установлении Правил колонки:

Название колонки	Описание поля (Комментарий)
Время активации	Время активации Правила
Код инструмента	Инструмент, для которого установлено Правило
Статус	Статус Правила (цвет ячейки изменяется в зависимости от статуса): <ul style="list-style-type: none"> <li>• Активно – зеленый;</li> <li>• Неактивно – розовый;</li> <li>• Исполнено – фиолетовый.</li> </ul>
Способ контроля заявок	Установленное Правило: <ul style="list-style-type: none"> <li>• Мониторинг;</li> <li>• Полное исполнение;</li> <li>• Авто-ввод заявки;</li> <li>• Айсберг-заявка.</li> </ul>
Условие исполнения	Условие исполнения заявки Правила: <ul style="list-style-type: none"> <li>• Поставить в очередь;</li> <li>• Все или отклонить.</li> </ul>
Направленность	Направленность собственной заявки, выставляемой в СЭТ: <ul style="list-style-type: none"> <li>• Покупка;</li> <li>• Продажа.</li> </ul>
Цена	Цена собственной заявки, выставляемой в СЭТ (заполняется для правил «Айсберг-заявка» и «Авто-ввод заявки с заданными параметрами»)
Объем, лотов	Объем собственной заявки, выставляемой в СЭТ
Направленность инициирующей заявки	Направленность заявки в очереди заявок, при появлении которой в СЭТ будет срабатывать Правило. Заполняется для Правил: <ul style="list-style-type: none"> <li>• Мониторинг;</li> <li>• Авто-ввод заявки с заданными параметрами.</li> </ul>
Цена инициирующей заявки	Правило будет срабатывать при появлении в очереди заявок Заявки по указанной цене или лучше. Заполняется для Правил: <ul style="list-style-type: none"> <li>• Мониторинг;</li> <li>• Полное исполнение;</li> <li>• Авто-ввод заявки.</li> </ul>
Видимое кол-во (в лотах)	Видимый объем собственной заявки, выставляемой в СЭТ. Заполняется только для правила «Айсберг-заявка».
Время задержки	Промежуток времени между исполнением заявки и выставлением новой заявки в соответствии с Правилom «Айсберг-заявка». Заполняется только для указанного правила (для остальных Правил по умолчанию заполнено значением 0:00:00)
Время завершения	Время перехода Правила в статус «Исполнено»
Остаток, лотов	Количество невыставленных лотов для «Айсберг-заявки»
Код участника торгов	Код участника торгов
Код позиционного товарного регистра	Код регистра, с которого будет выставлена заявка в соответствии и Правилom
Код позиционного денежного регистра	Код регистра, с которого будет выставлена заявка в соответствии и Правилom
Код пользователя	Код пользователя, создавшего Правило

Код клиента	Код клиента, от имени которого выставляется заявка (либо код участника торгов, если нет клиентов)
-------------	---

Остальные колонки таблицы аналогичны колонкам таблиц АРМ. Колонки таблицы можно отобразить/скрыть, используя стандартные методы настройки АРМ.

В контекстном меню таблицы предусмотрены средства для работы с записями таблицы: «Добавить», «Редактировать», «Удалить», «Активировать», «Отключить», «Активировать все», «Отключить все», «Очистить таблицу».

2. В АРМ УТ в таблицу «Заявки» добавлена колонка «Заявка автоматизированной системы». Если заявка подана в СЭТ с помощью Правил, активизирующих автоматизированную подачу заявки системой – колонка заполнена значением «Да», для заявок, поданных УТ вручную – ячейка не заполняется.
3. В таблицы «Договоры» и «Свои Договоры» АРМ УТ добавлены колонки «Заявка автоматизированной системы на продажу» и «Заявка автоматизированной системы на покупку». Заполнение этих колонок аналогично заполнению колонки в таблице «Заявки». Значения в этих колонках заполняются только для собственных заявок, которые привели к совершению договоров. Данный признак для заявок контрагентов не заполняется. Новые поля по умолчанию скрыты.

### Настройка Правил системы автоматизированного мониторинга, контроля и формирования заявок

Настройка Правил осуществляется добавлением/редактированием правил контроля заявок с помощью формы «Добавление правила контроля». Окно формы вызывается при выборе пункта «Добавить» контекстного меню таблицы АРМ «Правила контроля заявок». Доступ к контекстному меню производится при щелчке Правой кнопкой мыши на пустой области таблицы.

Окно формы является блокирующим (располагается поверх всех окон и, пока это окно не закрыто, другие действия недоступны, по аналогии с Формой ввода заявок).

The screenshot shows a window titled "Добавление правила контроля" (Add control rule). The form is organized into several sections:

- Participant Information:**
  - Участник торгов: 00С012210000
  - Трейдер: 00С01221Т01
  - Клиент: (dropdown)
  - Участник клиринга: 00Р012210000
  - Код позиционного товарного счета: (dropdown)
  - Код позиционного денежного счета: (dropdown)
  - Инструмент: (dropdown)
  - Территориальный код: (input)
- Control Settings:**
  - Способ контроля заявок: (dropdown menu: Полное исполнение)
  - Направленность инициирующей заявки:
    - Купить
    - Продать
  - Направленность своей заявки:
    - Купить
    - Продать
  - Условие исполнения: (dropdown menu: Все или отклонить)
- Financial and Volume Fields:**
  - Цена инициирующей заявки (за нат. ед.): 0,00
  - Цена (за нат. ед.): 0,00
  - Цена (за лот): 0,00
  - Кол-во (в лотах): 0
  - Сумма: 0,00
  - Объем (нат. ед.): 0
  - Видимое кол-во (в лотах): 0
  - Время задержки: 00:00:00
- Other Fields:**
  - Обеспечение деньгами
  - Размер обеспечения: 0,00
  - Комментарий: (input)
- Buttons:** Ввести, Сохранить, Отмена

Набор доступных для редактирования полей зависит от выбранного способа контроля заявок:

Наименование	Описание	Доступность для изменения
Участник торгов	Поле заполнено по умолчанию кодом Участника торгов	Информационное поле.
Треjder	Поле заполнено по умолчанию кодом пользователя	Информационное поле.
Клиент	Выбирается из раскрывающегося списка. При отсутствии клиентов по умолчанию заполнено наименованием и кодом Участника торгов	Не активно, если в поле «Способ контроля заявок» выбрано «Мониторинг»
Участник клиринга	Поле заполняется кодом Участника клиринга автоматически в зависимости от выбранных позиционных регистров	Информационное поле
Код позиционного товарного счета	Выбирается из раскрывающегося списка. В списке указывается код товарного счета (регистра), который соответствует выбранному Участнику или клиенту. Если у Участника только один счет, то в поле он указан по умолчанию.	Не активно, если в поле «Способ контроля заявок» выбрано «Мониторинг»
Код позиционного денежного счета	Выбирается из раскрывающегося списка. В списке указывается код денежного счета (регистра), который соответствует выбранному Участнику или клиенту. Если у Участника только один счет, то в поле он указан по умолчанию.	Не активно, если в поле «Способ контроля заявок» выбрано «Мониторинг»
Инструмент	Инструмент, для которого устанавливается Правило.	
Способ контроля заявок	Список значений: <ul style="list-style-type: none"> <li>• Полное исполнение;</li> <li>• Мониторинг;</li> <li>• Авто-ввод заявки с заданными параметрами;</li> <li>• Айсберг-заявка.</li> </ul>	
Цена инициирующей заявки:	Цена активной заявки в очереди заявок, при появлении которой в СЭТ будет срабатывать Правило	Доступно только при способе контроля: <ul style="list-style-type: none"> <li>• Мониторинг;</li> <li>• Авто-ввод заявки с заданными параметрами;</li> <li>• Полное исполнение.</li> </ul>
Направленность инициирующей заявки	Допустимые значения: <ul style="list-style-type: none"> <li>• Покупка;</li> <li>• Продажа.</li> </ul>	Доступно только при способе контроля: <ul style="list-style-type: none"> <li>• Мониторинг;</li> <li>• Авто-ввод заявки с заданными параметрами.</li> </ul>
Направленность своей заявки	Допустимые значения: <ul style="list-style-type: none"> <li>• Покупка;</li> <li>• Продажа.</li> </ul>	Доступно только при способе контроля: <ul style="list-style-type: none"> <li>• Полное исполнение;</li> <li>• Авто-ввод заявки с заданными параметрами;</li> <li>• Айсберг-заявка.</li> </ul>
Условие исполнения	Условие исполнения заявки. <ul style="list-style-type: none"> <li>• Поставить в очередь;</li> <li>• Все или отклонить.</li> </ul>	Доступно только при способе контроля: «Авто-ввод заявки с заданными параметрами»
Цена (за нат. ед.)	Цена, по которой будет выставлена заявка по установленному Правилу.	Доступно только при способе контроля:

		<ul style="list-style-type: none"> <li>• Авто-ввод заявки с заданными параметрами;</li> <li>• Айсберг-заявка.</li> </ul>
Сумма	Информационное поле, рассчитывается автоматически	
Кол-во (в лотах)	Количество лотов в заявке	Доступно только при способе контроля: <ul style="list-style-type: none"> <li>• Полное исполнение;</li> <li>• Авто-ввод заявки с заданными параметрами;</li> <li>• Айсберг-заявка.</li> </ul>
Объем (нат. ед.)	Информационное поле, рассчитывается автоматически	
Видимое кол-во (в лотах)	Объем активной заявки, выставляемый в очередь заявок для исполнения Правила «Айсберг-заявка». Поле неактивно до заполнения поля «Кол-во (в лотах)»	Доступно только при способе контроля: Айсберг-заявка.
Время задержки	Указывается время, по истечению которого будет выставлена следующая за исполненной заявкой заявка. Время отсчитывается от времени исполнения предыдущей заявки, поставленной в рамках исполнения данного Правила. Если указано значение 00:00, то заявка выставляется сразу без задержки.	Доступно только при способе контроля: Айсберг-заявка.
Территориальный код	Используется для инструментов секции «Газ природный»	
Размер обеспечения:	Информационное поле, рассчитывается автоматически.	
Обеспечение деньгами	По умолчанию для заявок на продажу установлено обеспечение товаром.	Доступно только при способе контроля: <ul style="list-style-type: none"> <li>• Полное исполнение;</li> <li>• Авто-ввод заявки с заданными параметрами;</li> <li>• Айсберг-заявка.</li> </ul>
Комментарий:	Поле для ввода текста	

## Порядок работы с системой автоматизированного мониторинга, контроля и формирования заявок

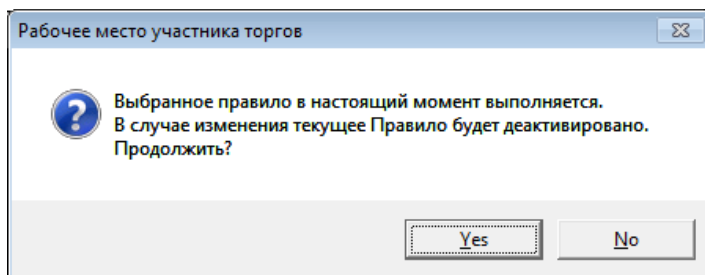
### 1. Добавление/редактирование Правила без его активации:

После добавления/редактирования Правила при нажатии кнопки «Сохранить» Правило добавляется в таблицу «Правила контроля заявок» со статусом «Неактивно». Для начала выполнения Правила необходимо его АКТИВИРОВАТЬ (из контекстного меню);

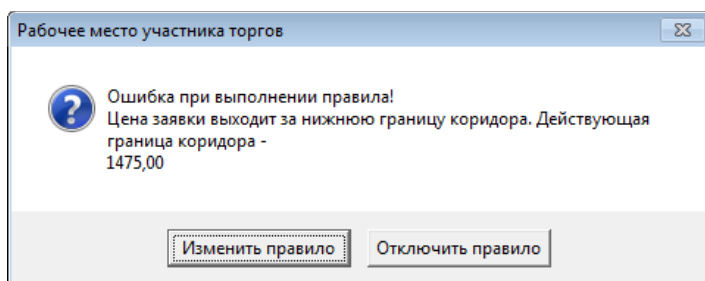
### 2. Добавление/редактирование Правила с его активацией:

После добавления/редактирования Правила при нажатии кнопки «Ввести» Правило добавляется в таблицу «Правила контроля заявок» со статусом «Активно», и НЕМЕДЛЕННО начинается выполнение Правила.

3. Активное Правило срабатывает только один раз, после срабатывания получает статус «Исполнено» (либо «Неактивно», если исполнение привело к ошибке), для дальнейшей работы необходимо создать новое Правило.
4. Редактирование Правила.
  - a. Если Правило, которое необходимо изменить, в настоящее время выполняется (имеет статус «Активно»), то при редактировании Правила (после подтверждения операции в диалоговом окне) оно будет деактивировано (получит статус «Неактивно»), затем будет открыта форма «Добавление правила контроля» с данными редактируемого Правила. Отредактированное Правило необходимо «Сохранить» или «Ввести».



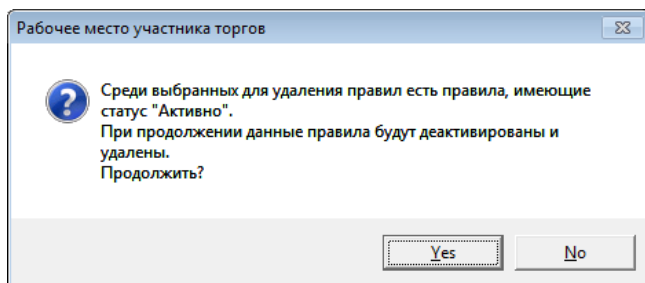
- b. Если Правило, которое необходимо отредактировать, неактивно, то открывается форма «Добавление правила контроля» с данными редактируемого Правила. Отредактированное Правило необходимо «Сохранить» или «Ввести».
5. Если поданная Правилем заявка была отклонена СЭТ с ошибкой (например, при нехватке гарантийного обеспечения или нарушения границы коридора цены), выдается сообщение об ошибке, и появляется возможность отключить или изменить Правило.



«Изменить Правило» – редактирование Правила;  
«Отключить Правило» – Правило получает статус «Неактивно».

Если очередная заявка Правила «Айсберг-заявка» отклоняется с ошибкой, и пользователь выбирает пункт «Изменить Правило», то в открываемой форме «Добавление правила контроля» поле «Кол-во (в лотах)» будет заполнено ПЕРВОНАЧАЛЬНЫМ значением без учета поданных заявок в рамках исполнения Правила.

6. Удаление выбранного Правила:
  - a. Если Правило, которое необходимо удалить, в настоящее время выполняется (имеет статус «Активно»), то при его удалении (после подтверждения операции в диалоговом окне) оно будет деактивировано (получит статус «Неактивно») и затем удаляется из таблицы. Активные заявки, поданные в систему по данному Правилу, не отменяются («Авто-ввод заявки», «Айсберг-заявка»)

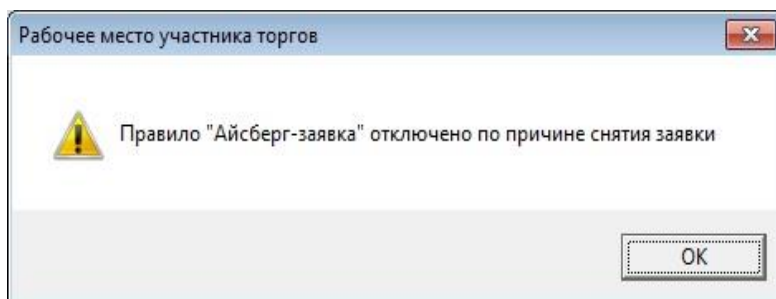


b. Если статус Правила «Неактивно», Правило удаляется из Таблицы.

7. Своя заявка, выставляемая по Правилам «Полное исполнение», «Авто-ввод заявки с заданными параметрами», ВСЕГДА является встречной заявкой к «Иницирующей заявке». Выставление заявок, односторонних к «Иницирующей заявке», не допускается.

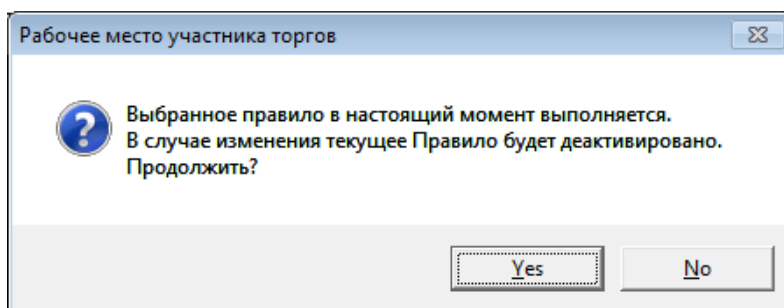
8. Особенности работы Правила «Айсберг-заявка».

a. При снятии пользователем очередной заявки, выставленной в рамках исполнения Правила «Айсберг-заявка», выдается следующее сообщение:



Заявка снимается, правило получает статус «Неактивно». Для продолжения выставления заявок надо создать новое Правило (с учетом уже исполненного объема).

b. При редактировании Правила при наличии активных заявок выдается сообщение:



Выставленная заявка автоматически НЕ СНИМАЕТСЯ.

9. При отключении и последующем подключении АРМ в ходе торговой сессии созданные в этот день Правила сохраняются в таблице «Правило контроля заявок» со статусом «Неактивно»;

10. Правила, установленные в течение предыдущей торговой сессии, не сохраняются.