

УТВЕРЖДЕНА  
Президентом Акционерного общества  
«Санкт-Петербургская  
Международная  
Товарно-сырьевая Биржа»  
«30» ноября 2017 г. (Приказ № 590)  
с изменениями и дополнениями от  
«13» декабря 2017 г. (Приказ № 616)  
«25» декабря 2017 г. (Приказ № 652)  
«19» января 2018 г. (Приказ № 24/1)

**СПЕЦИФИКАЦИЯ БИРЖЕВОГО ТОВАРА  
(СЕКЦИЯ «ЛЕС И СТРОЙМАТЕРИАЛЫ»  
АО «СПБМТСБ»)**

## **01. Общие положения**

01.01. Настоящая Спецификация биржевого товара (Секция «Лес и стройматериалы» АО «СПбМТСБ») (далее – Спецификация) определяет наименование биржевого товара; код биржевого товара (биржевого инструмента); качественные и количественные характеристики биржевого товара; наименования базисов поставки и особенности поставки на этих базисах; валюту цены по продаваемым биржевым товарам; шаг изменения цены для биржевых товаров; дату обеспечения Договоров, заключаемых с биржевым товаром; особенности указания цены биржевых инструментов в зависимости от системы налогообложения (общей или упрощенной), применяемой Покупателем и/или Продавцом соответствующего биржевого инструмента, дополнительные требования к реквизитным заявкам, дополнительные требования к Продавцам. Поставка биржевого товара, допущенного к торгам в соответствии с настоящей Спецификацией, осуществляется на базисах поставки, расположенных на территории Российской Федерации.

01.02. Условия Договоров, заключенных с биржевым товаром, допущенным к торгам в соответствии с настоящей Спецификацией, устанавливаются Приложением № 01 к Правилам проведения организованных торгов в Секции «Лес и стройматериалы» Акционерного общества «Санкт-Петербургская Международная Товарно-сырьевая Биржа» (далее – Правила торгов).

01.03. В целях настоящей Спецификации допускается возможность Участника торгов и/или его Клиента выставить биржевой товар на продажу, гарантировав выполнение обязательств по Договору денежным обеспечением.

01.04. В случае если договоры с биржевым инструментом заключаются Продавцами, применяющими общую систему налогообложения в соответствии с Налоговым кодексом Российской Федерации, код биржевого инструмента и цена биржевого товара определяются в соответствии с Разделом 11 Спецификации.

01.05. В случае если договоры с биржевым инструментом заключаются Продавцами, применяющими упрощенную систему налогообложения в соответствии с Налоговым кодексом Российской Федерации, код биржевого инструмента и цена биржевого товара определяются в соответствии с Разделом 12 Спецификации.

01.06. Все приложения к Спецификации являются ее неотъемлемой частью.

01.07. В целях настоящей Спецификации под Пиловочником понимаются бревна пиловочные, поставляемые для экспорта, а также лесоматериалы круглые для распиловки и строгания. Иные термины, используемые в тексте настоящей Спецификации, определяются в соответствии с Правилами торгов, Правилами осуществления клиринговой деятельности Акционерного общества «Санкт-Петербургская Международная Товарно-сырьевая Биржа» (далее – Правила клиринга), другими документами АО «СПбМТСБ», касающимися проведения организованных торгов в Секции «Лес и стройматериалы» АО «СПбМТСБ».

## 02. Биржевой товар

02.01. Перечень допускаемых к торгам в Секции «Лес и стройматериалы» АО «СПбМТСБ» в соответствии с настоящей Спецификацией биржевых товаров приведен в Приложении № 1 к настоящей Спецификации.

02.02. При заключении Договора с товарами, перечисленными в Приложении № 1а, Покупатель не позднее следующего рабочего дня с Даты заключения Договора направляет Поставщику заявку, в которой указывает конкретные размеры по распилу, а также количество каждого размера в кубических метрах (далее - Ведомость распила). Количество товара в Ведомости распила устанавливается в целых числах. При этом:

- Размеры по длине, ширине и толщине для каждого товара устанавливаются исходя из размеров, указанных в Приложении №3 к настоящей Спецификации.
- Общее количество товара должно соответствовать объему Договора в кубических метрах.

02.03. Распил осуществляется Поставщиком в соответствии с Ведомостью распила с учетом допусков, определенных в Приложении № 3 к настоящей Спецификации.

02.04. Если Покупатель не направляет Поставщику Ведомость распила, Поставщик поставляет товар любого размера, исходя из размеров, определенных Приложением №3 к настоящей Спецификации. При этом общее количество товара должно соответствовать объему Договора в кубических метрах.

02.05. Припуск по длине у лесоматериалов круглых (Раздел 1 Приложения 1 к Спецификации) должен быть +0,05... +0,10 метра.

02.06. Измерения количественных характеристик лесоматериалов круглых и пиломатериалов при приемке должны соответствовать методам измерения, установленным ГОСТ Р 52117-2003 «Лесоматериалы круглые. Методы измерений», ГОСТ 2708-75 «Лесоматериалы круглые. Таблицы объемов», ГОСТ 16369-96 «Пакеты транспортные лесоматериалов. Размеры», ГОСТ 2292-88 «Лесоматериалы круглые. Маркировка, сортировка, транспортирование, методы измерения и приемка», ОСТ 13-303-92 «Лесоматериалы круглые. Методы поштучного измерения объема», ОСТ 13-43-79 «Лесоматериалы круглые. Геометрический метод определения объема и оценка качества лесоматериалов, погруженных в вагоны и на автомобили», ГСИ «Поштучное измерение объема круглых лесоматериалов с использованием средств измерений геометрических величин. Методика измерений объема партии круглых лесоматериалов с применением таблиц объемов при проведении таможенных операций и таможенного контроля» (рег. № ФР.1.27.2011.10631), ГОСТ 6564-84 «Пиломатериалы и заготовки. Правила приемки, методы контроля, маркировка и транспортирование», а в случае их отмены, иным, принятым в установленном порядке ГОСТом, регламентом или нормативным правовым актом Российской Федерации. В

местах нахождения лесоматериалы должны храниться в штабелях и пакетах. Круглые лесоматериалы укладываются в рядовые, пачковые, плотно-рядовые или плотные штабели. Хранение должно осуществляться с соблюдением действующих в Российской Федерации государственных стандартов (ГОСТ 9014.0-75, ГОСТ 3808.1-80). Допускается нахождение лесоматериалов в транспортных средствах, предназначенных для выполнения перевозки.

02.07. Измерение качественных характеристик лесоматериалов круглых и пиломатериалов, отбор проб и иные связанные с этим действия должны производиться согласно требованиям ГОСТ 2140-81 «Определение пороков древесины», ГОСТ 6564-84 «Пиломатериалы и заготовки. Правила приемки, методы контроля, маркировка и транспортирование», а в случае их отмены, иного, принятого в установленном порядке ГОСТа, регламента или нормативного правового акта Российской Федерации.

02.08. Претензии по количеству поставленного товара не подлежат удовлетворению, если действительные размеры товара не выходят за пределы номинальных с учетом предельных отклонений и припусков на усушку, установленных по ГОСТу 24454-80, ГОСТу 2695-83, ГОСТу 8486-86, ГОСТу 26002-83, ГОСТу 6782.1-75, ГОСТу 6782.2-75, а также за пределы номинальных размеров с учетом припусков по длине, предусмотренных пунктом 02.05 Спецификации, а также иным государственным и отраслевым стандартам, в зависимости от вида/типа товара. В этом случае за фактически поставленное количество товара принимаются данные, указанные в товаросопроводительном документе.

### **03. Условия поставки**

03.01. Поставка биржевого товара, допущенного к торгам в соответствии с настоящей Спецификацией, может осуществляться на следующих условиях поставки:

03.01.1. на условиях «франко-склад Продавца», которые предусматривают, в том числе, возможность использования складов в акватории заливов. При поставке биржевого товара на условиях «франко-склад Продавца» в поле «Условия поставки» в коде инструмента указывается значение «Е».

03.01.2. на условиях «франко-вагон станция отправления». При поставке биржевого товара на условиях «франко-вагон станция отправления» в поле «Условия поставки» в коде инструмента указывается значение «F».

03.01.3. на условиях «франко-пункт назначения». При поставке биржевого товара на условиях «франко-пункт назначения» в поле «Условия поставки» в коде инструмента указывается значение «K».

### **04. Базисы поставки**

04.01. Базисами поставки на условиях «франко-склад Продавца» являются склады Продавца, предусмотренные в Приложении № 2 к настоящей Спецификации.

04.02. Базисами поставки на условиях «франко-склад Продавца», являющимися складами в акватории заливов, являются склады Продавца, предусмотренные в Приложении № 2а к настоящей Спецификации.

04.03. Базисы поставки на условиях «франко-вагон станция отправления» предусмотрены в Приложении № 2б к настоящей Спецификации.

04.04. Базисы поставки на условиях «франко-пункт назначения» предусмотрены в Приложении № 2в к настоящей Спецификации.

04.04.1. Местом поставки товара являются пункты назначения, которые одновременно являются Базисами поставки. Доставка биржевого товара до иных пунктов назначения (отличных от Базисов поставки), согласованных сторонами, осуществляется при условии подписания дополнительного соглашения по форме, предусмотренной Приложением №03 к Правилам торгов.

## **05. Размер лота**

05.01. Размер лота биржевого товара при поставке на условиях «франко-склад Продавца» на базисах, предусмотренных в Приложении № 2 к настоящей Спецификации, для лесоматериалов круглых равен 25 (двадцати пяти) кубическим метрам.

05.02. Размер лота биржевого товара при поставке на условиях «франко-склад Продавца» на базисах, являющихся складами в акватории залива и предусмотренных в Приложении № 2а к настоящей Спецификации, для лесоматериалов круглых равен 1 (одному) кубическому метру.

05.03. Размер лота биржевого товара при поставке на условиях «франко-склад Продавца» на базисах, предусмотренных в Приложениях № 2 и № 2а к настоящей Спецификации, для пиломатериалов равен 1 (одному) кубическому метру.

05.04. При поставке на условиях «франко-вагон станция отправления» на базисах, предусмотренных в Приложении № 2б к настоящей Спецификации, устанавливаются следующие размеры лота биржевого товара:

05.04.1. для лесоматериалов круглых всех пород, за исключением лиственницы и березы, размер лота равен 82 (восемидесяти двум) либо 76 (семидесяти шести) кубическим метрам;

05.04.2. для лесоматериалов круглых пород лиственница и береза размер лота равен 60 (шестидесяти) либо 54 (пятидесяти четырем) кубическим метрам;

05.04.3. для пиломатериалов размер лота равен 95 (девятидесяти пяти) кубическим метрам.

05.05. При поставке на условиях «франко-пункт назначения» на базисах, предусмотренных в Приложении № 2в к настоящей Спецификации, устанавливаются следующие размеры лота биржевого товара:

05.05.1. для лесоматериалов круглых всех пород, за исключением лиственницы и березы, размер лота равен 25 (двадцати пяти) кубическим метрам;

05.05.2. для лесоматериалов круглых пород лиственница и береза размер лота равен 20 (двадцати) либо 30 (тридцати) кубическим метрам;

05.05.3. для пиломатериалов размер лота равен 25 (двадцати пяти) кубическим метрам.

#### **06. Шаг изменения цены**

06.01. Шаг изменения цены для биржевого товара составляет 10 (десять) рублей.

#### **07. Дата обеспечения Договора**

07.01. На условиях поставки «франко-склад Продавца» Датой обеспечения Договора для Покупателя является 3 (третий) рабочий день после даты проведения торгов, когда был заключен Договор («Т+3»).

07.02. На условиях поставки «франко-вагон станция отправления» и «франко-пункт назначения» Датой обеспечения Договора для Покупателя является 5 (пятый) рабочий день после даты проведения торгов, в ходе которых был заключен Договор («Т+5»).

#### **08. Размер обеспечения**

08.01. Требования к размеру денежного и товарного обеспечения заявок определяются внутренними документами Клиринговой организации.

#### **09. Порядок допуска биржевого товара к организованным торгам**

09.01. Порядок допуска биржевого товара к организованным торгам регламентируется Правилами торгов.

#### **10. Особенности поставки Товара на отдельных базисах**

10.01. При поставке на базисах, являющихся складами в акватории заливов (Приложение № 2а к настоящей Спецификации), вывоз Товара проводится с использованием водного транспорта в период навигации на соответствующем водном пути.

10.02. При поставке на условиях «франко-вагон станция отправления» на базисах, предусмотренных в Приложении № 2б к настоящей Спецификации, Продавец

предоставляет Карантинный сертификат (в соответствии с Федеральным законом от 21.07.2014 № 206-ФЗ «О карантине растений») и Сопроводительный документ (в соответствии со статьей 50.4 Лесного кодекса Российской Федерации по форме, утвержденной Правительством РФ). При этом копии документов, на основании которых была осуществлена заготовка древесины, могут не передаваться.

10.03. При поставке товара на условиях «франко-пункт назначения» реквизитная заявка должна дополнительно содержать наименование и адрес пункта назначения (места выгрузки).

### **11. Код биржевого инструмента и особенности указания цены биржевого товара для инструментов, договоры с которыми заключаются Продавцами, применяющими общую систему налогообложения**

11.01. Биржевой инструмент в СЭТ кодируется следующим образом  
\*\*\*\*БПСXXXПММ

где:

\*\*\*\* - уникальное описание инструмента, в котором содержится описание товара и отдельных характеристик инструмента,

БПС – код базиса поставки,

XXX – размер одного лота,

П – условия поставки, поле может принимать значения «Е», «F», «K»

ММ – срок поставки/исполнения обязательств. Поле либо не заполняется (поставка в установленные Правилами торгов обычные для соответствующих условий поставки сроки поставки), либо может принимать следующие значения:

F1	Поставка не позднее 31 января, ближайшего к дате заключения Договора. Договор может быть заключен не позже 10 числа месяца поставки.
F2	Поставка не позднее 28 (29) февраля, ближайшего к дате заключения Договора. Договор может быть заключен не позже 10 числа месяца поставки.
F3	Поставка не позднее 31 марта, ближайшего к дате заключения Договора. Договор может быть заключен не позже 10 числа месяца поставки.
F4	Поставка не позднее 30 апреля, ближайшего к дате заключения Договора. Договор может быть заключен не позже 10 числа месяца поставки.
F5	Поставка не позднее 31 мая, ближайшего к дате заключения

	Договора. Договор может быть заключен не позже 10 числа месяца поставки.
F6	Поставка не позднее 30 июня, ближайшего к дате заключения Договора. Договор может быть заключен не позже 10 числа месяца поставки.
F7	Поставка не позднее 31 июля, ближайшего к дате заключения Договора. Договор может быть заключен не позже 10 числа месяца поставки.
F8	Поставка не позднее 31 августа, ближайшего к дате заключения Договора. Договор может быть заключен не позже 10 числа месяца поставки.
F9	Поставка не позднее 30 сентября, ближайшего к дате заключения Договора. Договор может быть заключен не позже 10 числа месяца поставки.
FA	Поставка не позднее 31 октября, ближайшего к дате заключения Договора. Договор может быть заключен не позже 10 числа месяца поставки.
FB	Поставка не позднее 30 ноября, ближайшего к дате заключения Договора. Договор может быть заключен не позже 10 числа месяца поставки.
FC	Поставка не позднее 31 декабря, ближайшего к дате заключения Договора. Договор может быть заключен не позже 10 числа месяца поставки.

11.02. Цена биржевого товара указывается с учетом следующих условий:

11.02.1. Цена биржевого товара устанавливается в рублях Российской Федерации за один кубический метр биржевого товара с учетом налога на добавленную стоимость (НДС по ставке 18%).

11.02.2. При поставке биржевого товара на условиях «франко-склад Продавца» в цену товара не включена стоимость погрузки товара на транспортное средство Покупателя.

11.02.3. В цену товара по Договору, заключенному на условиях поставки «франко-вагон станция отправления», включена стоимость всех дополнительных услуг, связанных с погрузкой товара в ж/д вагон.

11.02.4. По Договору, заключенному на условиях поставки «франко-вагон станция отправления» услуги, связанные с доставкой/организацией доставки



товара от пункта отправления до станции назначения, оплачиваются Покупателем сверх цены товара.

11.02.5. По Договору, заключенному на условиях поставки «франко-пункт назначения», в цену товара включена стоимость погрузки товара в автомобильный транспорт Поставщика (иного уполномоченного им лица), а также стоимость доставки товара до Базиса поставки. В случае если пункт назначения не совпадает с Базисом поставки в соответствии с заключенным сторонами дополнительным соглашением, по форме, предусмотренной в Приложении №03 к Правилам торгов, доставка биржевого товара от Базиса поставки до пункта назначения оплачивается сверх цены на товар в размере, согласованном сторонами в таком соглашении. В цену товара не включена стоимость разгрузки товара в пункте назначения. Разгрузка товара в пункте назначения осуществляется силами и за счет Покупателя (грузополучателя).

## **12. Код биржевого инструмента и особенности указания цены биржевого товара для инструментов, договоры с которыми заключаются Продавцами, применяющими упрощенную систему налогообложения**

12.01. Биржевой инструмент в СЭТ кодируется следующим образом  
\*\*\*\*БПСXXXПММ

где:

\*\*\*\* - уникальное описание инструмента, в котором содержится описание товара и отдельных характеристик инструмента,

БПС – код базиса поставки,

XXX – размер одного лота,

П – условия поставки, поле может принимать значения «Е», «F», «K»

ММ – указание об отсутствии НДС в цене инструмента (символ U); срок поставки/исполнения обязательств. Может принимать следующие значения:

U0	Поставка в установленные Правилами торгов обычные для соответствующих условий поставки сроки поставки
U1	Поставка не позднее 31 января, ближайшего к дате заключения Договора. Договор может быть заключен не позже 10 числа месяца поставки.
U2	Поставка не позднее 28 (29) февраля, ближайшего к дате заключения Договора. Договор может быть заключен не позже 10 числа месяца поставки.
U3	Поставка не позднее 31 марта, ближайшего к дате заключения Договора. Договор может быть заключен не позже 10 числа

	месяца поставки.
U4	Поставка не позднее 30 апреля, ближайшего к дате заключения Договора. Договор может быть заключен не позже 10 числа месяца поставки.
U5	Поставка не позднее 31 мая, ближайшего к дате заключения Договора. Договор может быть заключен не позже 10 числа месяца поставки.
U6	Поставка не позднее 30 июня, ближайшего к дате заключения Договора. Договор может быть заключен не позже 10 числа месяца поставки.
U7	Поставка не позднее 31 июля, ближайшего к дате заключения Договора. Договор может быть заключен не позже 10 числа месяца поставки.
U8	Поставка не позднее 31 августа, ближайшего к дате заключения Договора. Договор может быть заключен не позже 10 числа месяца поставки.
U9	Поставка не позднее 30 сентября, ближайшего к дате заключения Договора. Договор может быть заключен не позже 10 числа месяца поставки.
UA	Поставка не позднее 31 октября, ближайшего к дате заключения Договора. Договор может быть заключен не позже 10 числа месяца поставки.
UB	Поставка не позднее 30 ноября, ближайшего к дате заключения Договора. Договор может быть заключен не позже 10 числа месяца поставки.
UC	Поставка не позднее 31 декабря, ближайшего к дате заключения Договора. Договор может быть заключен не позже 10 числа месяца поставки.

12.02. Цена биржевого товара указывается с учетом следующих условий:

12.02.1. Цена биржевого товара устанавливается в рублях Российской Федерации за один кубический метр биржевого товара. НДС не включается.

12.02.2. При поставке биржевого товара на условиях «франко-склад Продавца» в цену товара не включена стоимость погрузки товара на транспортное средство Покупателя.

- 12.02.3. В цену товара по Договору, заключенному на условиях поставки «франко-вагон станция отправления», включена стоимость всех дополнительных услуг, связанных с погрузкой товара в ж/д вагон.
- 12.02.4. По Договору, заключенному на условиях поставки «франко-вагон станция отправления» услуги, связанные с доставкой/организацией доставки товара от пункта отправления до станции назначения, оплачиваются Покупателем сверх цены товара.
- 12.02.5. По Договору, заключенному на условиях поставки «франко-пункт назначения», в цену товара включена стоимость погрузки товара в автомобильный транспорт Поставщика (иного уполномоченного им лица), а также стоимость доставки товара до Базиса поставки. В случае если пункт назначения не совпадает с Базисом поставки в соответствии с заключенным сторонами дополнительным соглашением по форме, предусмотренной в Приложении №03 к Правилам торгов, доставка биржевого товара от Базиса поставки до пункта назначения оплачивается сверх цены на товар в размере, согласованном сторонами в таком соглашении. В цену товара не включена стоимость разгрузки товара в пункте назначения. Разгрузка товара в пункте назначения осуществляется силами и за счет Покупателя (грузополучателя).

## Приложение № 1

к Спецификации биржевого товара  
(Секция «Лес и стройматериалы» АО  
«СПбМТСБ»)

### Перечень биржевых товаров

#### 1. Общий перечень лесоматериалов круглых

№	Наименование товара	Возможные характеристики описания инструмента			Нормативный документ	Код по ОКПД2 (ОК 034-2014)	Код биржевого инструмента
		Сорт	Длина	Диаметр			
1.1.	пиловочник сосна	1, 2, 3, 1-2, 1-3	3,0 м. 4,0 м. 5,1 м. 6,0 м.	14,0 - 16,0 см.	ГОСТ 9463-88	02.20.11.111	L***БПСХХХПММ
1.2.	пиловочник лиственница			16,0 - 22,0 см.		02.20.11.113	
1.3.	пиловочник ель			18,0 - 20,0 см.		02.20.11.112	
1.4.	пиловочник кедр			22,0 - 24,0 см.		02.20.11.114	
1.5.	пиловочник пихта			24,0 - 30,0 см.		02.20.11.115	
1.6.	пиловочник хвойных пород			26,0 - 30,0 см. 32,0 см и более. 18,0 см и более.		02.20.11.119	
1.7.	пиловочник сосна, смесь	1, 2, 3, 1-2, 1-3	3,0 м. 4,0 м. 5,1 м. 6,0 м.	Смесь М	ГОСТ 9463-88	02.20.11.111	LZ**БПСХХХПММ
1.8.	пиловочник лиственница, смесь			Смесь L Смесь XL Смесь XXL <i>Состав смесей указан в</i>			

				Приложения 1б к Спецификации			
1.9.	пиловочник береза	1, 2, 3, 1-2, 1-3	2,0 м.	16,0 - 22,0 см.	ГОСТ 9462-88	02.20.12.114	LL**БПСХХХПММ
1.10.	пиловочник осина		4,0 м.	24,0 - 30,0 см.		02.20.12.115	
1.11.	пиловочник мягколиственных пород		6,0 м.	32,0 см и более. 18,0 см и более.		02.20.12.119	
1.12.	пиловочник сосна	1	3,0 м. 4,0 м. 5,1 м. 6,0 м.	14,0 - 16,0 см.	ГОСТ 22298-76	02.20.11.111	LE**БПСХХХПММ
1.13.	пиловочник лиственница			16,0 - 22,0 см.		02.20.11.113	
1.14.	пиловочник ель			18,0 - 20,0 см.		02.20.11.112	
1.15.	пиловочник кедр			22,0 - 24,0 см.		02.20.11.114	
1.16.	пиловочник пихта			24,0 - 30,0 см.		02.20.11.115	
1.17.	пиловочник хвойных пород			26,0 - 30,0 см. 32,0 см и более. 18,0 см и более.		02.20.11.119	
1.18.	пиловочник сосна, смесь	1, 2, 1-2	3,0 м. 4,0 м. 5,1 м. 6,0 м	Смесь М	ГОСТ 22298-76	02.20.11.111	LX**БПСХХХПММ
1.19.	пиловочник лиственница, смесь			Смесь L Смесь XL Смесь XXL <i>Состав смесей указан в Приложении 1б к Спецификации</i>		02.20.11.113	
1.20.	балансы сосна	1,2,3	3, 0 м.	6,0-16,0 см	ГОСТ 9463-88	02.20.11.131	LY**БПСХХХПММ
1.21.	балансы лиственница	He	4,0 м.	He		02.20.11.133	

1.22.	балансы ель	регламентировано*	6,0 м.	регламентировано***		02.20.11.132		
1.23.	балансы кедр		Не регламентировано**			02.20.11.134		
1.24.	балансы пихта		02.20.11.135					
1.25.	балансы хвойных пород		02.20.11.139					
1.26.	балансы береза	1,2,3, 1-2+доп.2****	2,0 м.	6,0-16,0 см	ГОСТ 9462-88	02.20.12.141	LM**БПСХХХПММ	
1.27.	балансы осина		3, 0 м.			8,0 - 34,0 см		02.20.12.142
1.28.	балансы мягколиственных пород		Не регламентировано*			4,0 м.		Не регламентировано***
<b>Лесоматериалы для лущения</b>								
1.29.	Для выработки лущеного шпона береза	2+доп.1****	3,3 м 5,0 м	16 – 18 см 16 см и более 18 см и более	ГОСТ 9462-88	02.20.12.125	LS**БПСХХХПММ	
		<p>*- в состав лота входит товар разного сорта. Соотношения сортов не регламентированы</p> <p>** - в состав лота входит товар разной длины от 0,75 м и более</p> <p>*** в состав лота входит товар разного диаметра от 6 см и более. Соотношения диаметров не регламентированы</p> <p>**** - Дополнительные требования к качеству товара, указанные в соответствующем разделе Приложения 4 к настоящей</p>						

Спецификации. Номер дополнения соответствует номеру раздела Приложения 4 к настоящей Спецификации.

## 2. Общий перечень пиломатериалов

№	Наименование товара	Возможные характеристики описания инструмента				Нормативный документ	Код биржевого инструмента
		Сорт	Длина (мм)	Толщина (мм)	Ширина (мм)		
2.1.	брус сосна	1, 2, 3, 2-3	3000	100, 105, 125, 135, 140, 150, 175, 180, 190, 200, 225, 250, 300	100, 105, 125, 135, 140, 150, 175, 180, 190, 200, 225, 250, 300, 350, 400	ГОСТ 8486-86	SB**БПСXXXПММ
2.2.	брус лиственница		4000				
2.3.	брус хвойных пород		6000				
2.4.	брусочек сосна	1, 2, 3, 2-3	3000 4000 6000	15	25	ГОСТ 8486-86	SA**БПСXXXПММ
2.5.				40, 44	40, 50, 75		
2.6.	брусочек лиственница			50, 60	50, 75, 100		
2.7.	брусочек хвойных пород			75	75, 100, 125, 150		
		90	90, 110, 140				

2.8.	доска обрезная сосна	1, 2, 3, 2- 3	3000 4000 6000	15, 16	75, 100, 125, 150	ГОСТ 8486-86	SD**БПСXXXПММ				
				19	75, 100, 125, 150, 175						
22	75, 100, 125, 150, 175, 200, 225										
25, 32	75, 100, 120, 125, 150, 175, 180, 200, 225, 250, 275										
2.10.	доска обрезная хвойных пород			40, 44	90, 100, 120, 125, 150, 175, 180, 200, 225, 250, 275						
				50, 60	120, 125, 150, 175, 180, 200, 225, 250, 275						
				75	200, 225, 250, 275						
				90	190						
2.11.	доска необрезная сосна			1, 2, 3, 2- 3	3000			15, 16, 19, 22, 25, 32, 40, 44, 50, 60,	отсутствует	ГОСТ 8486-86	SE**БПСXXXПММ



2.12.	доска необрезная лиственница		4000 6000	75			
2.13.	доска необрезная хвойных пород						
2.14.	брус береза	1, 2, 3, 2-3	2000 4000 6000	100, 125, 150, 175, 180, 200, 225, 250	100, 125, 150, 175, 180, 200, 225, 250, 275	ГОСТ 2695-83	SR**БПСXXXПММ
2.15.	брусочек береза	1, 2, 3, 2-3	2000 4000 6000	15	25	ГОСТ 2695-83	SP**БПСXXXПММ
				40, 44	40, 50, 75		
				50, 60	50, 75, 90, 100		
				75	75, 100, 125, 150		
2.16.	доска обрезная береза	1, 2, 3, 2-3	2000 4000 6000	15, 16	75, 100, 125, 150	ГОСТ 2695-83	SM**БПСXXXПММ
				19	75, 100, 125, 150, 175		
				22	75, 100, 125, 150, 175, 200, 225		
				25, 32	75, 100, 125, 150, 175, 180, 200, 225, 250, 275		
				40, 44	90, 100, 125, 150, 175, 180, 200, 225, 250, 275		
				50, 60	125, 150, 175, 180, 200, 225, 250, 275		
				75	200, 225, 250, 275		

2.17.	доска необрезная береза	1, 2, 3, 2-3	2000 4000 6000	16, 19, 22, 25, 32, 40, 44, 50, 60, 75	отсутствует	ГОСТ 2695-83	ST**БПСXXXПММ
-------	-------------------------	--------------	----------------------	---	-------------	--------------	---------------

## Приложение № 1а

к Спецификации биржевого товара  
(Секция «Лес и стройматериалы» АО  
«СПбМТСБ»)

### Перечень биржевых товаров, по которым возможен распил по требуемым размерам<sup>1</sup>

№	Наименование товара	Нормативный документ	Код биржевого инструмента
<b>Пиломатериалы</b>			
1.	Брус, сосна, ест.влажности, сорт 1	ГОСТ 8486-86	SBE1БПСXXXПММ
2.	Брус, сосна, ест.влажности, сорт 2	ГОСТ 8486-86	SBE2БПСXXXПММ
3.	Брус, сосна, ест.влажности, сорт 3	ГОСТ 8486-86	SBE3БПСXXXПММ
4.	Блок-Хаус, сосна, сорт А	DIN 68126/86	SHNAБПСXXXПММ
5.	Блок-Хаус, сосна, сорт В	DIN 68126/86	SHNVБПСXXXПММ
6.	Блок-Хаус, сосна, сорт С	DIN 68126/86	SHNCБПСXXXПММ
7.	Блок-Хаус сращенный, сосна, сорт В	DIN 68126/86	SCCVБПСXXXПММ
8.	Вагонка сращенная, сосна, сорт Экстра	DIN 68126/86	SVCEБПСXXXПММ
9.	Вагонка сращенная, сосна, сорт А	DIN 68126/86	SVCABПСXXXПММ
10.	Вагонка сращенная, сосна, сорт В	DIN 68126/86	SVCBБПСXXXПММ
11.	Вагонка сращенная, сосна, сорт С	DIN 68126/86	SVCCБПСXXXПММ
12.	Доска обрезная, сосна, ест.влажности, сорт 1	ГОСТ 8486-86	SDO1БПСXXXПММ
13.	Доска обрезная, сосна, ест.влажности, сорт 2	ГОСТ 8486-86	SDO2БПСXXXПММ
14.	Доска обрезная, сосна, ест.влажности, сорт 3	ГОСТ 8486-86	SDO3БПСXXXПММ
15.	Доска необрезная, сосна, ест.влажности, сорт 1	ГОСТ 8486-86	SEN1БПСXXXПММ
16.	Доска необрезная, сосна, ест.влажности, сорт 2	ГОСТ 8486-86	SEN2БПСXXXПММ
17.	Доска необрезная, сосна, ест.влажности, сорт 3	ГОСТ 8486-86	SEN3БПСXXXПММ
18.	Доска пола сращенная, сорт В	DIN 68126/86	SSCVБПСXXXПММ

<sup>1</sup> Размеры товара в каждой партии определяются в соответствии с пунктами 02.02 -02.04 Спецификации.

19.	Евровагонка, сосна, сорт Экстра	DIN 68126/86	SFEEБПСXXXПММ
20.	Евровагонка, сосна, сорт А	DIN 68126/86	SFEАБПСXXXПММ
21.	Евровагонка, сосна, сорт В	DIN 68126/86	SFEBБПСXXXПММ
22.	Евровагонка, сосна, сорт С	DIN 68126/86	SFECБПСXXXПММ
23.	Имитация бруса, сосна, сорт В	DIN 68126/86	SGBBБПСXXXПММ
24.	Имитация бруса, сосна, сорт С	DIN 68126/86	SGBCБПСXXXПММ
25.	Имитация бруса сращенная, сосна, сорт А	DIN 68126/86	SJCAБПСXXXПММ
26.	Наличник, сосна, сорт А	DIN 68126/86	SN0АБПСXXXПММ
27.	Наличник, сосна, сорт В	DIN 68126/86	SN0ВБПСXXXПММ
28.	Наличник, сосна, сорт С	DIN 68126/86	SN0СБПСXXXПММ

## Приложение № 16

к Спецификации биржевого товара  
(Секция «Лес и стройматериалы» АО  
«СПбМТСБ»)

### Состав смесей лесоматериалов круглых

Смесь лесоматериалов круглых (пиловочник сосна; пиловочник лиственница) представляет собой товар определенного вида (далее - смесь). Смесь может быть нескольких типов в зависимости от количества пиловочника определенного диаметра, входящего в состав смеси. Для смеси каждого типа в зависимости от установленных групп значений диаметров предусматриваются определенные ограничения. Если ограничение установлено одновременно для нескольких групп значений диаметров, входящих в смесь одного типа, то оно распространяется на соответствующие группы значений диаметров в смеси при условии их учета в совокупности. Если ограничение для группы значений диаметров не установлено, то для такой группы значений диаметров внутри смеси одного типа ограничения отсутствуют.

#### 1. Пиловочник сосна, смесь.

Тип смеси	Группа диаметров (см)	Количество пиловочника определенного диаметра в смеси	
		Ограничение 1	Ограничение 2
Смесь М	18-24	Не более 55%	Не менее 45%
	26-30	Не менее 25%	
	32-38		
	40 и более	не более 10%	
Смесь L	18-24	Не более 15%	Не менее 80%
	26-30	Не менее 50%	
	32-38		
	40 и более	не более 15%	
Смесь XL	18-24	Не более 5%	Не менее 75%
	26-30		
	32-38	Не менее 50%	
	40 и более	не более 25%	
Смесь XXL	26-30	Не более 15%	Не менее 80%
	32-38	Не менее 40%	
	40-56	Не менее 30%	
	58 и более	Не более 10%	

**2. Пиловочник лиственница, смесь.**

Тип смеси	Группа диаметров (см)	Количество пиловочника определенного диаметра в смеси	
		Ограничение 1	Ограничение 2
Смесь М	18-24	Не более 55%	Не менее 45%
	26-30	Не менее 25%	
	32-38		
	40 и более	не более 10%	
Смесь L	18-24	Не более 15%	Не менее 80%
	26-30	Не менее 50%	
	32-38		
	40 и более	не более 15%	
Смесь XL	18-24	Не более 5%	Не менее 75%
	26-30		
	32-38	Не менее 50%	
	40 и более	не более 25%	
Смесь XXL	26-30	Не более 15%	Не менее 80%
	32-38	Не менее 40%	
	40-56	Не менее 30%	
	58 и более	Не более 10%	

## Приложение № 2

к Спецификации биржевого товара  
(Секция «Лес и стройматериалы» АО  
«СПбМТСБ»)

### Перечень базисов поставки товара на условиях «франко-склад Продавца»

№ п/п	Наименование базиса поставки	Дополнительная информация о владельце склада	Код базиса поставки в СЭТ
<b>Республика Башкортостан</b>			
1.	Склад ЛПК «Селена»	Республика Башкортостан, Белорецкий район, село Тирлян, ЛПК «Селена»	<b>LPK</b>
<b>Иркутская область</b>			
2.	Склады ОГАУ Ангарское лесохозяйственное объединение. Склад - 1.	Иркутская обл., Иркутский район, п. Большая Речка, ул.Октябрьская, 18	<b>YOA</b>
3.	Склады ОГАУ Ангарское лесохозяйственное объединение. Склад - 2.	Иркутская обл., Заларинский район, п. Залари, ул.Кооперативная, 1	<b>YOU</b>
4.	Склады ОГАУ Ангарское лесохозяйственное объединение. Склад - 3.	Иркутская обл., Усть-Удинский район, п. Усть-Уда, ул.50 Лет СССР, 56	<b>YON</b>
5.	Склады ОГАУ Ангарское лесохозяйственное объединение. Склад - 4.	Иркутская обл., Боханский район, с. Олонки, ул.Руслана Хомколова, д. 55	<b>YOR</b>
6.	Склады ОГАУ Ангарское лесохозяйственное объединение. Склад - 5.	Иркутская обл., Иркутский район, с. Малое Голоустное, ул.Комарова, д. 10	<b>YOK</b>
7.	Склады ОГАУ Ангарское лесохозяйственное объединение. Склад - 6.	Иркутская обл., г. Шелехов, ул. Известковая, 8а	<b>YOO</b>
8.	Склады ОГАУ Ангарское лесохозяйственное объединение. Склад - 7.	Иркутская обл., г. Зима, ул. Коминтерна, 151	<b>YOE</b>
9.	Склады ОГАУ Ангарское	Иркутская обл., г. Тулун, ул. 3-я	<b>YOL</b>

	лесохозяйственное объединение. Склад - 8.	Заречная, 1	
10.	Склады ОГАУ Ангарское лесохозяйственное объединение. Склад - 9.	Иркутская обл., Ольхонский район, с. Еланцы, ул. Ангинская, 28	<b>YOH</b>
11.	Склады ОГАУ Ангарское лесохозяйственное объединение. Склад - 10.	Иркутская обл., г.Усолье-Сибирское, ул.Нагорная,	<b>YOZ</b>
12.	Склады ОГАУ Ангарское лесохозяйственное объединение. Склад - 11.	Иркутская обл., г.Усолье-Сибирское, ул.Глиняный карьер, 20	<b>YOY</b>
13.	Склады ОГАУ Ангарское лесохозяйственное объединение. Склад - 12.	666203, Иркутская область, Качугский район, п. Качуг, ул. Юбилейная, 35	<b>YOI</b>
14.	Склады АУ «Балаганский лесхоз».	666391, Иркутская область, Балаганский р-н, п.Балаганск, ул. Горького, 80	<b>AUB</b>
15.	Склады АУ «Балаганский лесхоз». Верхний склад.	666391, Иркутская область, Балаганское лесничество, Северная дача, кв. 206	<b>YBG</b>
16.	Склады АУ «Баерский лесхоз».	665514,Иркутская область, Чунский р- н, п.Чунский, ул.Солнечная, д.5	<b>AUE</b>
17.	Склады АУ «Баяндаевский лесхоз». Верхний склад - 1.	Иркутская обл., Баяндаевский район, кв. 22, Хоготская дача, Хоготское участковое лесничество Баяндаевского лесничества	<b>YUV</b>
18.	Склады АУ «Баяндаевский лесхоз». Верхний склад - 2.	Иркутская обл., Баяндаевский район, кв. 56, Хоготская дача, Хоготское участковое лесничество Баяндаевского лесничества	<b>YUU</b>
19.	Склады АУ «Баяндаевский лесхоз». Верхний склад - 3.	Иркутская обл., Баяндаевский район, кв.18, Технический участок № 15, Хоготское участковое	<b>YUC</b>



		лесничество Баяндаевского лесничества	
20.	Склады АУ «Баяндаевский лесхоз». Верхний склад - 4.	Иркутская обл., Баяндаевский район, кв. 12, Баяндаевская дача, Баяндаевское участковое лесничество Баяндаевского лесничества	<b>YBA</b>
21.	Склады АУ «Бирюсинский лесхоз».	665061, Иркутская обл., Тайшетский район, р.п. Новобирюсинский, ул Железнодорожная, 3	<b>YBR</b>
22.	Склады АУ «Бирюсинский лесхоз». Верхний склад.	Иркутская обл., Тайшетский район, Кадарейская дача, кв. 152	<b>YBI</b>
23.	Склады АУ «Братский лесхоз».	665717, Иркутская обл., г.Братск, ул. Пихтовая, д 1	<b>AUS</b>
24.	Склады АУ «Братский лесхоз». Верхний склад.	Иркутская обл., Братский р-н, Братское лесничество, Маральская дача, квартал 3	<b>AUA</b>
25.	Склады АУ «Братский лесхоз». Верхний склад – 2.	Иркутская обл., Братский район, кв. 166 Техучасток № 6 Тангуйское участковое лесничество	<b>YAB</b>
26.	Склады АУ «Братский лесхоз». Верхний склад – 3.	Иркутская обл., Братский район, кв. 3 Большеокинская дача Тарминское участковое лесничество Братского лесничества	<b>YUA</b>
27.	Склады АУ «Братский лесхоз». Верхний склад – 4	Иркутская обл., Братский район, кв. 129, Техучасток № 6 Тангуйское участковое лесничество	<b>YUI</b>
28.	Склады АУ «Братский лесхоз». Верхний склад – 5	Иркутская обл., Братский район, кв. 51, Техучасток № 4	<b>YUM</b>

		Тарминское участковое лесничество	
29.	Склады АУ «Братский лесхоз». Верхний склад – 6	Иркутская обл., Братское лесничество, Маральское участковое лесничество, Маральская дача, Квартал № 118, выдел 8	<b>YBT</b>
30.	Склады АУ «Братский лесхоз». Верхний склад – 7	Иркутская обл., Братское лесничество, Тарминское участковое лесничество, Большеокинская дача, квартал 12, выдел 5	<b>YBS</b>
31.	Склады АУ «Братский лесхоз». Верхний склад – 8	Иркутская обл., г. Братск, П 10 75 00 00	<b>YBK</b>
32.	Склады АУ «Жигаловский лесхоз»	Иркутская обл., Жигаловский р-н, п. Жигалово, ул. Слободская, стр. 6	<b>YUP</b>
33.	Склады АУ «Игирминский лесхоз»	665684, Иркутская обл., п.Новая Игирма, Восточная Магистраль,1/2	<b>YIG</b>
34.	Склады АУ «Илимский лесхоз»	666659, Иркутская обл., Усть-Илимский р-он, п. Невон, ул. Транспортная д.19	<b>YIL</b>
35.	Склады АУ «Казачинско-Ленский лесхоз»	Иркутская обл., Казачинско-Ленский р-н, п. Магистральный, ул. Пугачева, 22	<b>YAH</b>
36.	Склады АУ «Казачинско-Ленский лесхоз». Верхний склад-1.	Иркутская область, Казачинско-Ленское лесничество, Магистральное участковое лесничество, Небельская дача, Квартал № 152, выдел 23	<b>YKZ</b>
37.	Склады АУ «Карымский лесхоз»	665344, Иркутская область, Куйтунский р-н, с.Карымск, ул.Новикова, д.2	<b>AUK</b>

38.	Склады АУ «Карымский лесхоз». Верхний склад - 1	Иркутская область, Куйтунское лесничество, Барлукское участковое лесничество, Ново-Кадинская дача, квартал № 17, выдел 5	<b>YKR</b>
39.	Склады АУ «Катангский лесхоз»	666610, Иркутская обл., Катангский район, с. Ербогачен, ул. Ленина, д.8	<b>YKA</b>
40.	Склады АУ «Киренский лесхоз»	Иркутская обл., Киренский район, г. Киренск, ул.Якутская, 30	<b>YKI</b>
41.	Склады АУ «Костинский лесхоз»	Иркутская обл., Нижнеудинский р-н, п. Костино, ул. Молодежная, 1А	<b>YKO</b>
42.	Склады АУ «Нижнеудинский лесхоз»	665104, Иркутская область, г.Нижнеудинск, Восточный переезд, 17	<b>AUN</b>
43.	Склады АУ «Нижнеудинский лесхоз» Верхний склад.	Иркутская область, г.Нижнеудинск, Нижнеудинское лесничество, Нижнеудинская дача, кв. 74	<b>YNI</b>
44.	Склады АУ «Нукутский лесхоз»	Иркутская обл., Нукутский р-н, п.,Новонукутский, ул. Ленина, 8	<b>YNU</b>
45.	Склады АУ «Осинский лесхоз»	Иркутская обл., Осинский р-н, с.Оса, ул.Лесная, д.15	<b>YAY</b>
46.	Склады АУ «Падунский лесхоз»	665776, Иркутская обл.,г.Братск, ж.р.Осиновка, ул. Геофизическая, уч.3	<b>YUF</b>
47.	Склады АУ «Приморский лесхоз»	665752, Иркутская обл. Братский р-н, пос.Озерный, ул.Гаражная стр.3	<b>YPI</b>
48.	Склады АУ «Рудногорский лесхоз»	Иркутская область, Нижнеилимский район, р.п. Рудногорск, промышленная зона ОАО «Ждановский	<b>YRU</b>

		леспромхоз», №1-14	
49.	Склады АУ «Слюдянский лесхоз».	Иркутская обл. г. Слюдянка, ул. Ленина 3-а	<b>YSY</b>
50.	Склады АУ «Тайшетский лесхоз».	665000, Иркутская область, г.Тайшет, ул.Пионерская, 50	<b>YTA</b>
51.	Склады АУ «Таюрский лесхоз».	666762, Иркутская область, Усть- Кутский р-н. пос. Звездный, ул.Кузнецова, 1	<b>AUT</b>
52.	Склады АУ «Удинский лесхоз»	Иркутская область, Усть-Удинский район, р.п. Усть-Уда, ул. 50 лет СССР, 56	<b>YDI</b>
53.	Склады АУ «Усть-Кутский лесхоз».	Иркутская область, Усть-Кутский р-н., г. Усть-Кут, Энергетический переулок, 1	<b>YST</b>
54.	Склады АУ «Усть-Кутский лесхоз». Склад - 2.	Иркутская обл., Усть-Кутский район, п. Звездный, ул. Новосибирская, 3	<b>YSK</b>
55.	Склады АУ «Черемховский лесхоз».	665407, Иркутская обл., г.Черемхово, ул. Первомайская, д7	<b>AUC</b>
56.	Склады АУ «Черемховский лесхоз». Северный склад - 1	Иркутская область, Балаганский район, Балаганское лесничество, Северная дача, квартал 206	<b>YCH</b>
57.	Склады АУ «Черемховский лесхоз». Северный склад - 2	Иркутская область, Балаганский район, Балаганское лесничество, Северная дача, квартал 222	<b>YCE</b>
58.	Склады АУ «Черемховский лесхоз». Северный склад - 3	Иркутская область, Балаганский район, Балаганское лесничество, Северная дача, квартал 223	<b>YCR</b>
59.	Склады АУ «Черемховский лесхоз». Северный склад - 4	Иркутская область, Балаганский район, Балаганское лесничество, Северная дача,	<b>YCM</b>

		квартал 224	
60.	Склады АУ «Шестаковский лесхоз»	Иркутская обл., Нижнеилимский район, р.п. Хребтовая, ул. Комсомольская, Промзона, стр. №2	<b>YSH</b>
61.	Склад ООО «Евролес-Трейдинг»	Иркутская обл., Казачинско-Ленский р-н, п. Магистральный, ул. Пугачева, 40а	<b>EVR</b>
62.	Склад ООО «ИВЛПС-Небельский ЛПХ»	Иркутская обл., Казачинско-Ленский р-н, п. Магистральный, ул. Пугачева, 40а	<b>IVL</b>
63.	Склад АО «Мадера»	664014, г. Иркутск, ул. Полярная, 201А	<b>MAP</b>
64.	Склад ООО «ТМ-Байкал»	665420, Иркутская область, г. Свирск, ул. Профсоюзная, 1	<b>TML</b>
65.	Склады ОГАУ «Региональный лесопожарный центр Иркутской области»	Иркутская обл., Иркутский район, деревня Ширяева	<b>YRE</b>
66.	Склады ОГАУ «Региональный лесопожарный центр Иркутской области». Склад - 2	664081, г. Иркутск ул. Братская, 9	<b>YRG</b>
67.	Склады ОГАУ «Региональный лесопожарный центр Иркутской области». Склад -3	Иркутская обл., Эхирит-Булагатский район, п. Усть- Ордынский, ул. Буденного, 16	<b>YRI</b>
68.	Склад ООО «СибТрансЛес»	Иркутская область, Куйтунский район, п. ж.д. ст. Тулюшка, ул.Лесная, д. 1	<b>SIT</b>
69.	Нижний склад ООО «Экспортлес».	Иркутская обл., г.Братск, ж/р Гидростроитель, ул. Гидромонтажная, дом 2	<b>NIS</b>
<b>Кировская область</b>			
70.	Склады ООО ПКП «Алмис»	612744, Кировская область, г. Омутнинск, ул. Треугольная, 1	<b>YPK</b>

<b>Пермский край</b>			
71.	Склад ООО «Капитал-3»	Пермский край, г. Гремячинск, ул. Коммунистическая, 1	<b>KPI</b>
72.	Склад ООО «КО Тимбер»	614068, г. Пермь, ул. 9 Января, д. 16	<b>КТВ</b>
73.	Склад ООО «КО Форест»	Пермский край, Горнозаводский район, поселок Бисер, ул. Майская, б/н, ст. Бисер	<b>KFO</b>
74.	Склады ОАО «ПДСК»	614026, г. Пермь, ул. Дачная, д.10	<b>YOP</b>
75.	Склады ОАО «ПДСК». Склад-2.	Пермский край, Усольский район, пос.Шемейный, ул. Советская, д. 21	<b>YOD</b>
76.	Склады Соинского участкового лесничества – Верхний склад	Пермский край, Лысьвенский район, Лысьвенское лесничество, кварталы 62,81,82	<b>YSO</b>
77.	Склад ООО ТД «Уралбумага»	614037, Пермский край, г. Пермь, ул. Бумажников, 1	<b>URR</b>

## Приложение № 2а

к Спецификации биржевого товара  
(Секция «Лес и стройматериалы» АО  
«СПбМТСБ»)

### Перечень базисов поставки товара на условиях «франко-склад Продавца», являющихся складами в акватории заливов

№ п/п	Наименование базиса поставки	Дополнительная информация о владельце склада	Код базиса поставки в СЭТ
1.	Склад ООО «Трансресурс» в акватории залива Горный Куй	Иркутская обл., Усть-Удинский район, Братское водохранилище, залив Горный Куй.	<b>TRR</b>
2.	Склады АУ «Балаганский лесхоз» в акватории залива Горный Куй	Иркутская обл., Балаганский район, Братское водохранилище, залив Горный Куй	<b>YBL</b>
3.	Склад ООО «Трансресурс» в акватории залива Егирма	Иркутская обл., Балаганский р-он, Братское водохранилище, залив Егирма	<b>TRT</b>
4.	Склад ООО «ТМ Байкал» в акватории речного порта г. Свирска	Иркутская обл., Черемховский район, г. Свирск, ул. Портовая, 1	<b>TMI</b>

## Приложение № 26

к Спецификации биржевого товара  
(Секция «Лес и стройматериалы» АО  
«СПбМТСБ»)

### Перечень базисов поставки товара на условиях «франко-вагон станция отправления»

№ п/п	Наименование базиса поставки	Код станции	Код базиса поставки в СЭТ
1.	Бисер, Свердловская ЖД	766606	<b>ВIE</b>
2.	Вихоревка, Восточно-Сибирская ЖД	924408	<b>VIH</b>
3.	Голованово, Свердловская ЖД	765302	<b>GLV</b>
4.	Иркутск-Сортировочный, Восточно-Сибирская ЖД	930004	<b>IRU</b>
5.	Киренга, Восточно-Сибирская ЖД	902702	<b>KNG</b>
6.	Левшино, Свердловская ЖД	760604	<b>LVS</b>
7.	Нижнеудинск, Восточно-Сибирская ЖД	921202	<b>NID</b>
8.	Чуна, Восточно-Сибирская ЖД	923903	<b>CHN</b>



**Приложение № 2в**

к Спецификации биржевого товара  
(Секция «Лес и стройматериалы» АО  
«СПбМТСБ»)

**Перечень базисов поставки товара на условиях «франко-пункт назначения»**

<b>№ п/п</b>	<b>Наименование базиса поставки</b>	<b>Адрес</b>	<b>Код базиса поставки в СЭТ</b>
1.	Склад ООО «КО Тимбер»	614068, г. Пермь, ул. 9 Января, д. 16	<b>КТВ</b>
2.	Склад АО «Мадера»	664014, г. Иркутск, ул. Полярная, 201А	<b>МАР</b>
3.	Склад ООО ТД «Уралбумага»	614037, Пермский край, г. Пермь, ул. Бумажников, 1	<b>URR</b>
4.	Склад ООО «ТМ-Байкал»	665420, Иркутская область, г. Свирск, ул. Профсоюзная, 1	<b>TML</b>

### Приложение № 3

к Спецификации биржевого товара  
(Секция «Лес и стройматериалы» АО  
«СПбМТСБ»)

#### Стандартные размеры распила Товара и допуски при распиле

Параметр	Возможные к распилу размеры	Допуск в плюс (мм)	Допуск в минус(мм)
<b>1. ЛПК «Селена»</b>			
<b>1.1. Брус, сорт 1, 2, 3</b>			
Длина (мм)	4000; 5000; 6000	50	10
Ширина (мм)	50; 100	2	2
	150; 200	3	2
Толщина (мм)	50; 100	2	2
	150; 200	3	2
<b>1.2. Блок-Хаус, сорт А, В, С</b>			
Длина (мм)	2500; 2700; 3000	20	10
Ширина (мм)	136; 142; 195	1	1
Толщина (мм)	27; 36; 42	0,1	0,1
<b>1.3. Блок-Хаус сращенный, сорт В, С</b>			
Длина (мм)	4000; 6000	20	10
Ширина (мм)	82; 87	1	1
Толщина (мм)	19; 20,5	0,1	0,1
<b>1.4. Вагонка сращенная, сорт Экстра, А, В, С</b>			
Длина (мм)	4000; 6000	20	10
Ширина (мм)	85	1	1
Толщина (мм)	12,5	0,1	0,1
<b>1.5. Доска обрезная, сорт 1, 2, 3</b>			
Длина (мм)	4000; 5000; 6000	50	10
Ширина (мм)	100	2	2
	150; 200	3	2
Толщина (мм)	20; 25; 30	1	1
	40; 50;	2	2
<b>1.6. Доска необрезная, сорт 1, 2, 3</b>			
Длина (мм)	4000; 5000; 6000	50	10

Толщина (мм)	20; 25; 30	1	1
	40; 50;	2	2
<b>1.7. Доска пола сращенная, сорт В, С</b>			
Длина (мм)	4000; 6000	20	10
Ширина (мм)	84; 85	1	1
Толщина (мм)	40	0,1	0,1
<b>1.8. Евровагонка, сорт Экстра, А, В, С</b>			
Длина (мм)	2500;2700;3000	20	10
Ширина (мм)	88	1	1
Толщина (мм)	12,5	0,1	0,1
<b>1.9. Имитация бруса, сорт В, С</b>			
Длина (мм)	4000; 6000	20	10
Ширина (мм)	186	1	1
Толщина (мм)	21	0,1	0,1
<b>1.10. Имитация бруса сращенная, сорт А</b>			
Длина (мм)	4000; 6000	20	10
Ширина (мм)	185	1	1
Толщина (мм)	21	0,1	0,1
<b>1.11. Наличник, сорт А, В, С</b>			
Длина (мм)	1000; 1500; 2200	20	10
Ширина (мм)	90	1	1
Толщина (мм)	14	0,1	0,1

## Приложение № 4

к Спецификации биржевого товара  
(Секция «Лес и стройматериалы» АО  
«СПбМТСБ»)

### Дополнительные требования к качеству товара

#### 1. Дополнительные требования по качеству, предъявляемые к древесине для выработки лущеного шпона (доп.1)

##### 1.1. Заготовка и сроки поставки.

Древесина должна быть заготовлена из растущих деревьев. Заготовки из сухостойных (засохших на корню, без коры или с отслаивающейся корой, с трещинами усушки, с синевой или с червоточиной) деревьев считают браком.

Древесина, заготовленная в период с 1 мая до 30 сентября, должна быть поставлена в течение трех месяцев (92 дня) с даты валки деревьев.

##### 1.2. Размеры

Верхний диаметр без коры  $d$ : не менее **18,0 см**,



Нижний диаметр без коры  $D$ : не более **42,0 см**.

Номинальные и допускаемые размеры по длине бревен:

Зачётная длина, м	Длина с припуском (L), м
<b>5,0</b>	<b>5,2</b>
<b>3,3</b>	<b>3,5</b>

Длину бревна  $L$  измеряют рулеткой по наименьшему расстоянию между торцами.

Вычисление объема бревна проводят по зачётной длине.



В штабель должны быть уложены бревна одной номинальной длины.

### 1.3. Не допускаемые для древесины пороки древесины

Заболонная и наружная трухлявая гниль



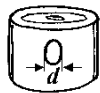
Двойная вершина, двойная сердцевина



Козырьки, корневые лапы



### 1.4. Сучки



Сучки (кроме табачных) - диаметр ( $d$ ) не более 7.0 см.



Табачные сучки - диаметр ( $d$ ) не более 4.0 см.



Высота сучков ( $h$ ) - не более 2,0 см.



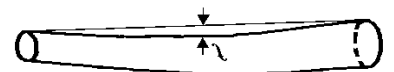
### 1.5. Ядровая гниль, дупло

Допускается с выходом на один торец в центральной части не более 5.0 см.



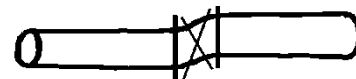
### 1.6. Кривизна

Простая равномерная кривизна - стрела прогиба ( $f$ ) не более ( % от длины заготовки)



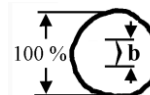
Диаметр заготовки	$f$
18 см	1%
20-24 см	2%
26-42 см	3%

**Местная и сложная кривизна** - допускается в  $\frac{1}{2}$  норм простой кривизны.



### 1.7. Трещина торцевая от усушки

**b** - допускается не более диаметра верхнего торца



**1.8. Открытая и закрытая прорость, механические повреждения, рак, сухобокость, трещины, боковые трещины кроме усушки** - не допускаются. Допускаются боковые трещины от усушки проникающие во вписанный цилиндр на глубину  $h$  не более чем 1.0 см от верхнего диаметра  $d$  и сколы, находящиеся за пределами верхнего диаметра.



**1.9. Побурение** допускается без белых пятен и выцветов.

**1.10. Ложное ядро** не нормируется.

**1.11. Загрязнения**

Кора и древесина бревен не должны содержать металлические включения.

**1.12. Приемка бревен с нарушениями**

Древесина принимается комбинированно, т.е. если в бревне есть более одного чурака, соответствующего настоящему Разделу, оно принимается как кряж. Оставшаяся часть сортамента принимается как технологические дрова.

**1.13. Методы измерения и контроль качества**

Измерение объема древесины при приемке и контроль качества осуществляется поштучно, согласно требованиям ГОСТ 2292-88. Объем древесины вычисляется согласно требованиям ГОСТ 2708-75.

## 2. Дополнительные требования по качеству, предъявляемые к балансам березовым (доп.2)

### 2.1. Заготовка и сроки поставки.

Древесина, заготовленная в период с 1 мая до 30 сентября, должна быть поставлена в течение трех месяцев (92 дня) с даты валки деревьев.

### 2.2. Размеры

Верхний диаметр без коры  $d$ : не менее **8,0 см**,



Нижний диаметр без коры  $D$ : не более **40,0 см**.

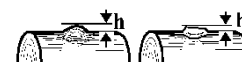
### 2.3. Сучки



Сучки (кроме табачных) - диаметр ( $d$ ) не более **7,0 см**.

Табачные сучки - не допускаются.

Высота сучков ( $h$ ) - не более **2,0 см**.



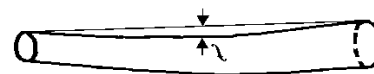
### 2.4. Ядровая гниль, заболонная гниль, дупло

Не допускается



### 2.5. Кривизна

Простая равномерная кривизна - стрела прогиба ( $f$ ) не более (% от длины заготовки) – не более **3%**



### 2.6. Методы измерения и контроль качества

Измерение объема древесины при приемке и контроль качества осуществляется согласно требованиям ГОСТ 2292-88, ОСТ 13-43-79, а также инструкций о порядке приемки продукции производственно-технического назначения и товаров народного потребления № П-6, П-7.